



แผนพัฒนาบุคลากร
ประจำปีงบประมาณ พ.ศ. ๒๕๖๗ – ๒๕๖๙

ของ

องค์การบริหารส่วนตำบลสร้อยฟ้า
อำเภอโพธาราม จังหวัดราชบุรี

คำนำ

การจัดทำแผนการพัฒนาบุคลากรขององค์การบริหารส่วนตำบลสร้อยฟ้า นั้นได้คำนึงถึงภารกิจ อำนาจหน้าที่ตามกฎหมายที่เกี่ยวข้องทั้งนี้ เพื่อพัฒนาให้บุคลากรรู้ระเบียบแบบแผนของทางราชการหลัก และวิธีปฏิบัติราชการบทบาทและหน้าที่ของตนเองในระบอบประชาธิปไตยอันมีพระมหากษัตริย์ทรงเป็นประมุข และแนวทางปฏิบัติตนเพื่อเป็นพนักงานส่วนตำบลที่ดี โดยได้กำหนดหลักสูตรการพัฒนาสำหรับบุคลากรแต่ละตำแหน่งให้ได้รับการพัฒนาในหลายมิติทั้งในด้านความรู้พื้นฐานในการปฏิบัติราชการด้านการพัฒนาเกี่ยวกับงานในหน้าที่รับผิดชอบด้านความรู้และทักษะเฉพาะของงานในแต่ละตำแหน่งด้านการบริหารและด้านคุณธรรม และจริยธรรมเพื่อพัฒนาศักยภาพของบุคลากรให้สอดคล้องกับบทบาทและภารกิจขององค์การบริหารส่วนตำบลสร้อยฟ้าต่อไป

องค์การบริหารส่วนตำบลสร้อยฟ้า

สารบัญ

บทที่ ๑ บทนำ	หน้า
- หลักการและเหตุผล	๑
- กรอบอัตรากำลังตามแผนอัตรากำลัง ๓ ปี	๑๓
บทที่ ๒ ข้อมูลและสถิติพนักงานส่วนตำบล	๑๗
บทที่ ๓ แผนพัฒนาบุคลากร อบต.สร้อยฟ้า	๒๔
บทที่ ๔ การติดตามและประเมินผล	๖๑

ภาคผนวก

รายงานการประชุม

คำสั่งแต่งตั้งคณะกรรมการ

ส่วนที่ ๑

บทนำ

หลักการและเหตุผล

ตามประกาศคณะกรรมการพนักงานส่วนตำบลจังหวัดราชบุรี เรื่อง หลักเกณฑ์และเงื่อนไขเกี่ยวกับการบริหารงานบุคคลขององค์การบริหารส่วนตำบล ลงวันที่ ๑๒ พฤศจิกายน ๒๕๔๕ หมวดที่ ๑๒ การบริหารงานบุคคล ส่วนที่ ๓ การพัฒนาพนักงานส่วนตำบล ได้กำหนดให้องค์การบริหารส่วนตำบลมีการพัฒนาพนักงานส่วนตำบลก่อนมอบหมายให้ปฏิบัติหน้าที่ โดยผู้บังคับบัญชาต้องพัฒนา ๕ ด้าน ได้แก่ ด้านความรู้ทั่วไปในการปฏิบัติงาน ด้านความรู้และทักษะของงานแต่ละตำแหน่ง ด้านการบริหาร ด้านคุณสมบัติส่วนตัว และด้านศีลธรรมคุณธรรม เพื่อพัฒนาผู้ได้รับการบรรจุเข้ารับราชการเป็นพนักงานส่วนตำบลก่อนมอบหมายหน้าที่ให้ปฏิบัติเพื่อให้รู้ระเบียบแบบแผนของทางราชการ หลักและวิธีปฏิบัติราชการ บทบาทและหน้าที่ของ พนักงานเทศบาล/พนักงานส่วนตำบล ในระบอบประชาธิปไตยอันมีพระมหากษัตริย์ทรงเป็นประมุข และแนวทางปฏิบัติตนเพื่อเป็นพนักงานเทศบาล/พนักงานส่วนตำบลที่ดี โดยองค์การบริหารส่วนตำบลต้องดำเนินการพัฒนาให้ครบถ้วนตามหลักสูตรที่คณะกรรมการพนักงานส่วนตำบล (ก.อบต.จังหวัด) กำหนด เช่น การพัฒนาความรู้พื้นฐานในการปฏิบัติราชการ ให้ใช้วิธีการฝึกอบรมในท้องถิ่น การฝึกอบรมทางไกล หรือการพัฒนาตนเองก็ได้ หากองค์การบริหารส่วนตำบลมีความประสงค์จะพัฒนาเพิ่มเติมให้สอดคล้องกับความต้องการในการพัฒนาของแต่ละองค์การบริหารส่วนตำบลก็ให้กระทำได้ ทั้งนี้ องค์การบริหารส่วนตำบลที่จะดำเนินการจะต้องใช้หลักสูตรที่คณะกรรมการพนักงานส่วนตำบล กำหนดเป็นหลักหลักสูตรหลัก และเพิ่มเติมหลักสูตรตามความจำเป็นที่องค์การบริหารส่วนตำบล พิจารณาเห็นว่ามีความเหมาะสมการพัฒนาพนักงานส่วนตำบลเกี่ยวกับการปฏิบัติงานในหน้าที่ ให้องค์การบริหารส่วนตำบลสามารถเลือกใช้วิธีการพัฒนาอื่น ๆ ได้และอาจกระทำได้ โดยสำนักงานคณะกรรมการกลางพนักงานส่วนตำบล (ก.อบต.) สำนักงานคณะกรรมการพนักงานส่วนตำบล (ก.อบต.จังหวัด) ร่วมกับองค์การบริหารส่วนตำบลต้นสังกัด หรือองค์การบริหารส่วนตำบลต้นสังกัดร่วมกับส่วนราชการอื่นหรือภาคเอกชนก็ได้ และตามประกาศคณะกรรมการพนักงานส่วนตำบลจังหวัดราชบุรี เรื่อง หลักเกณฑ์และเงื่อนไขเกี่ยวกับการบริหารงานบุคคลขององค์การบริหารส่วนตำบล ลงวันที่ ๑๒ พฤศจิกายน ๒๕๔๕ กำหนดให้องค์การบริหารส่วนตำบลจัดทำแผนการพัฒนาพนักงานส่วนตำบลเพื่อเพิ่มพูนความรู้ ทักษะ ทศนคติที่ดี คุณธรรมและจริยธรรม อันจะทำให้ปฏิบัติหน้าที่ราชการ ในตำแหน่งนั้นได้อย่างมีประสิทธิภาพในการจัดทำแผนการพัฒนา ต้องกำหนดตามกรอบของแผนแม่บทการพัฒนาพนักงานส่วนตำบลที่คณะกรรมการกลางพนักงานส่วนตำบล (ก.อบต.) กำหนด โดยให้กำหนดเป็นแผนการพัฒนาพนักงานส่วนตำบล มีระยะเวลา ๓ ปี ตามกรอบของแผนอัตรากำลังขององค์การบริหารส่วนตำบลสร้อยฟ้า นั้น

เพื่อให้สอดคล้องกับแนวทางดังกล่าวองค์การบริหารส่วนตำบลสร้อยฟ้า อำเภอโพธาราม จังหวัดราชบุรี จึงได้จัดทำแผนการพัฒนาพนักงานส่วนตำบล ประจำปีงบประมาณ ๒๕๖๗ - ๒๕๖๙ ขึ้นเพื่อใช้เป็นแนวทางในการพัฒนาบุคลากรขององค์การบริหารส่วนตำบลสร้อยฟ้า เป็นเครื่องมือในการบริหารงานบุคคลของผู้บริหาร อีกทั้งยังเป็นการพัฒนาเพื่อเพิ่มพูนความรู้ ทักษะ ทศนคติที่ดี คุณธรรม จริยธรรมของบุคลากรเทศบาล/องค์การบริหารส่วนตำบลสร้อยฟ้า ในการปฏิบัติราชการและตอบสนองความต้องการของประชาชน ได้อย่างมีประสิทธิภาพและประสิทธิผล

บทที่ ๑

๑. ข้อมูลทั่วไปขององค์การบริหารส่วนตำบลสร้อยฟ้า

องค์การบริหารส่วนตำบลสร้อยฟ้า มีพื้นที่ประมาณ ๑๐.๓๗ ตารางกิโลเมตร หรือประมาณ ๔,๒๕๐ ไร่ ครั้วเรือน ๑,๓๗๖ ครั้วเรือน จำนวนประชากรเพศชาย ๑,๖๑๒ คน จำนวนประชากร เพศหญิง ๑,๗๓๓ คน รวมประมาณทั้งสิ้น ๓,๓๔๕ คน (ข้อมูล ณ กรกฎาคม ๒๕๖๖) มีหมู่บ้านทั้งสิ้น ๕ หมู่บ้าน ตั้งอยู่ระหว่างทิศตะวันตกของที่ว่าการอำเภอโพธาราม ห่างจากอำเภอโพธาราม ประมาณ ๕ กิโลเมตร โดยจัดตั้งเป็นองค์การบริหารส่วนตำบลสร้อยฟ้าเมื่อวันที่ ๑๔ กุมภาพันธ์ พ.ศ.๒๕๔๐ ตามประกาศกระทรวงมหาดไทย เรื่อง จัดตั้งองค์การบริหารส่วนตำบล ประกาศ ณ วันที่ ๑๖ ธันวาคม พ.ศ.๒๕๓๙ ลักษณะโดยทั่วไปของตำบลสร้อยฟ้าเป็นที่ราบลุ่มริมแม่น้ำแม่กลอง มีความอุดมสมบูรณ์เหมาะแก่การประกอบอาชีพเกษตรกรรมและการเลี้ยงสัตว์ ประชาชนส่วนใหญ่ มีอาชีพทำนา ทำไร่ ระบบสาธารณูปโภคพื้นฐานด้านถนนไฟฟ้าและระบบประปา มีพอสมควร สามารถที่จะตอบสนองความต้องการของประชาชนได้ดี

องค์การบริหารส่วนตำบลสร้อยฟ้า ได้รับการจัดตั้งตามประกาศกระทรวงมหาดไทยเรื่องการจัดตั้งเป็นองค์การบริหารส่วนตำบลและมีฐานะเป็นนิติบุคคล เมื่อวันที่ ๑๙ มกราคม ๒๕๓๙ ตามพระราชบัญญัติสภาตำบลและองค์การบริหารส่วนตำบล พ.ศ.๒๕๓๗ และที่แก้ไขเพิ่มเติมจนถึงฉบับที่ ๖ พ.ศ. ๒๕๕๒ มีฐานะเป็นนิติบุคคลและเป็นราชการบริหารส่วนท้องถิ่น จึงนับเป็นมติใหม่ที่รัฐบาลได้มีการกระจายอำนาจจากส่วนกลางให้กับท้องถิ่นอย่างแท้จริง เพื่อให้ประชาชนในท้องถิ่นเป็นผู้รับผิดชอบและมีส่วนร่วมในการบริหารท้องถิ่นตนเอง เพื่อให้สนองต่อความต้องการและสามารถแก้ไขปัญหาของประชาชนได้อย่างแท้จริง และยังเป็นเตรียมความพร้อมเพื่อรองรับการถ่ายโอนภารกิจจากหน่วยงานส่วนกลางและส่วนภูมิภาค ตามพระราชบัญญัติกำหนดแผนและขั้นตอนการกระจายอำนาจให้แก่องค์กรปกครองส่วนท้องถิ่น พ.ศ. ๒๕๔๒ ตลอดจนกฎหมายอื่นที่กำหนดให้เป็นหน้าที่ขององค์การบริหารส่วนตำบล

๒. ยุทธศาสตร์การพัฒนาขององค์กรปกครองส่วนท้องถิ่น

๒.๑ วิสัยทัศน์

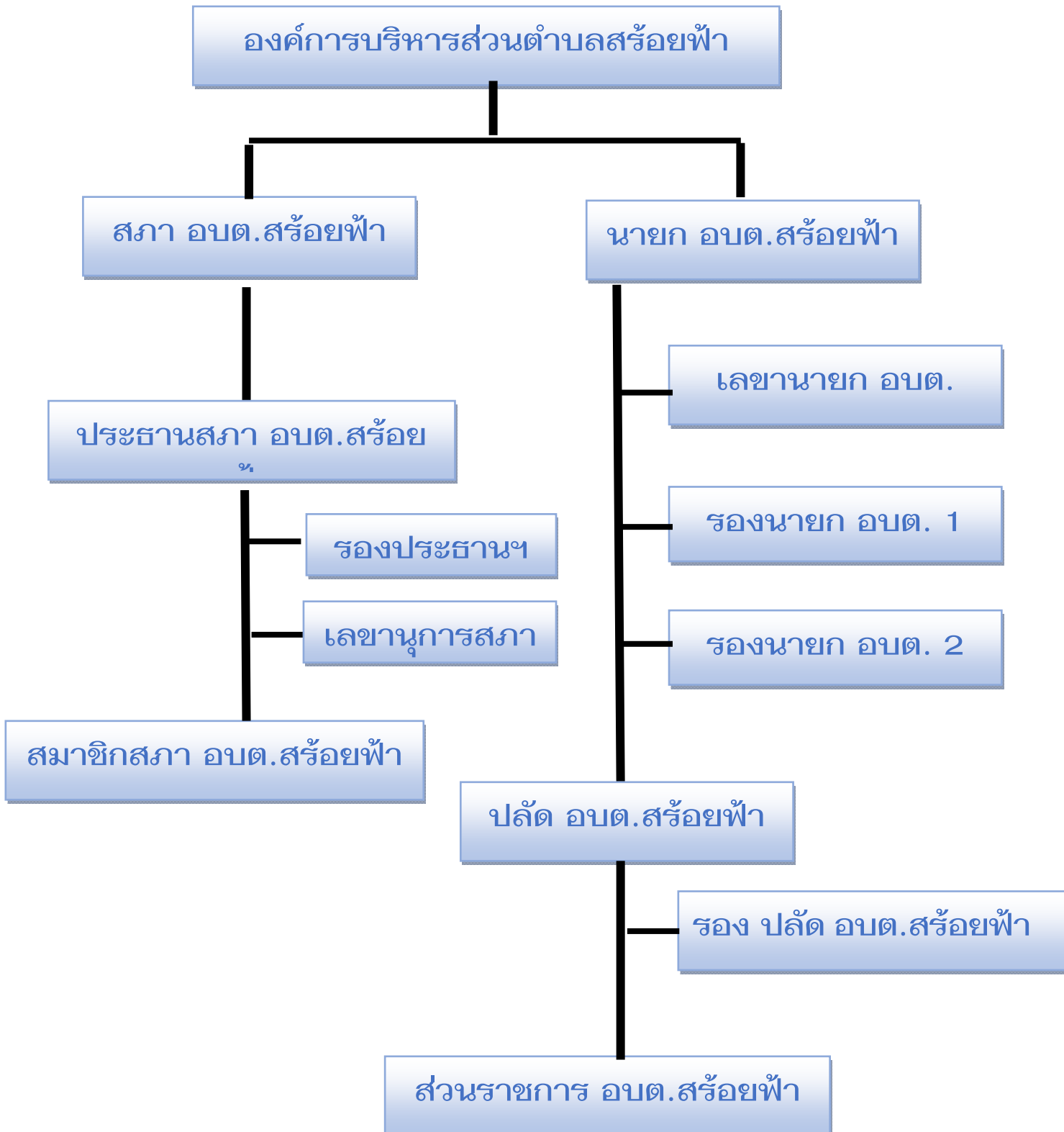
“สร้างชุมชนให้น่าอยู่ เคียงคู่อาชีพเกษตรกรรม
สืบสานวัฒนธรรมประเพณี นำสู่วิถีชีวิตแบบพอเพียง
รับฟังเสียงจากประชาชน เสริมสร้างมวลชนและการศึกษา
ให้ประชาพัฒนาอย่างยั่งยืน”

๓. ยุทธศาสตร์การพัฒนาขององค์การบริหารส่วนตำบลสร้อยฟ้า

๑. ยุทธศาสตร์การพัฒนาด้านโครงสร้างพื้นฐาน สาธารณูปโภคและสาธารณูปการ
๒. ยุทธศาสตร์การพัฒนาด้านเศรษฐกิจ
๓. ยุทธศาสตร์การพัฒนาด้านการบริหารงานภายใน การบริการประชาชนและการบริหารกิจการบ้านเมืองที่ดี
๔. ยุทธศาสตร์การพัฒนาด้านคุณภาพชีวิต
๕. ยุทธศาสตร์การพัฒนาด้านการเกษตร
๖. ยุทธศาสตร์การพัฒนาด้านทรัพยากรธรรมชาติและสิ่งแวดล้อม

๔. โครงสร้างองค์กรขององค์การบริหารส่วนตำบลสร้อยฟ้า

องค์การบริหารส่วนตำบลสร้อยฟ้า มีการวิเคราะห์ภารกิจอำนาจหน้าที่ที่จะต้องดำเนินการแก้ไขปัญหาดังกล่าวภายใต้อำนาจหน้าที่ที่กำหนดไว้ในพระราชบัญญัติสภาตำบลและองค์การบริหารส่วนตำบล พ.ศ. ๒๕๓๗ แก้ไขเพิ่มเติมถึง (ฉบับที่ ๗) พ.ศ. ๒๕๖๒ และตามพระราชบัญญัติกำหนดแผนและขั้นตอนการกระจายอำนาจให้แก่องค์กรปกครองส่วนท้องถิ่น พ.ศ. ๒๕๔๒ โดยมีการกำหนดโครงสร้างส่วนราชการดังนี้



โครงสร้างการกำหนดส่วนราชการ

องค์การบริหารส่วนตำบลสร้อยฟ้า ซึ่งจัดเป็นองค์การบริหารส่วนตำบล ประเภทสามัญ จึงได้กำหนดโครงสร้างส่วนราชการจำนวน ๖ ส่วน ได้แก่

๑. สำนักปลัด
๒. กองคลัง
๓. กองช่าง
๔. กองการศึกษา ศาสนาและวัฒนธรรม
๕. กองสวัสดิการสังคม
๖. หน่วยตรวจสอบภายใน

๑. สำนักปลัดองค์การบริหารส่วนตำบล ทำหน้าที่เกี่ยวกับการบริหารงานทั่วไป ขององค์การบริหารส่วนตำบล และราชการที่มีได้กำหนดให้เป็นหน้าที่ของกองหรือส่วนราชการใดในองค์การบริหารส่วนตำบล โดยเฉพาะ รวมทั้งกับและเร่งรัดการปฏิบัติราชการขององค์การบริหารส่วนตำบลให้เป็นไปตามนโยบายแนวทาง และแผนการปฏิบัติราชการขององค์การบริหารส่วนตำบล และงานอื่นๆที่เกี่ยวข้องหรืองานที่ได้รับมอบหมาย

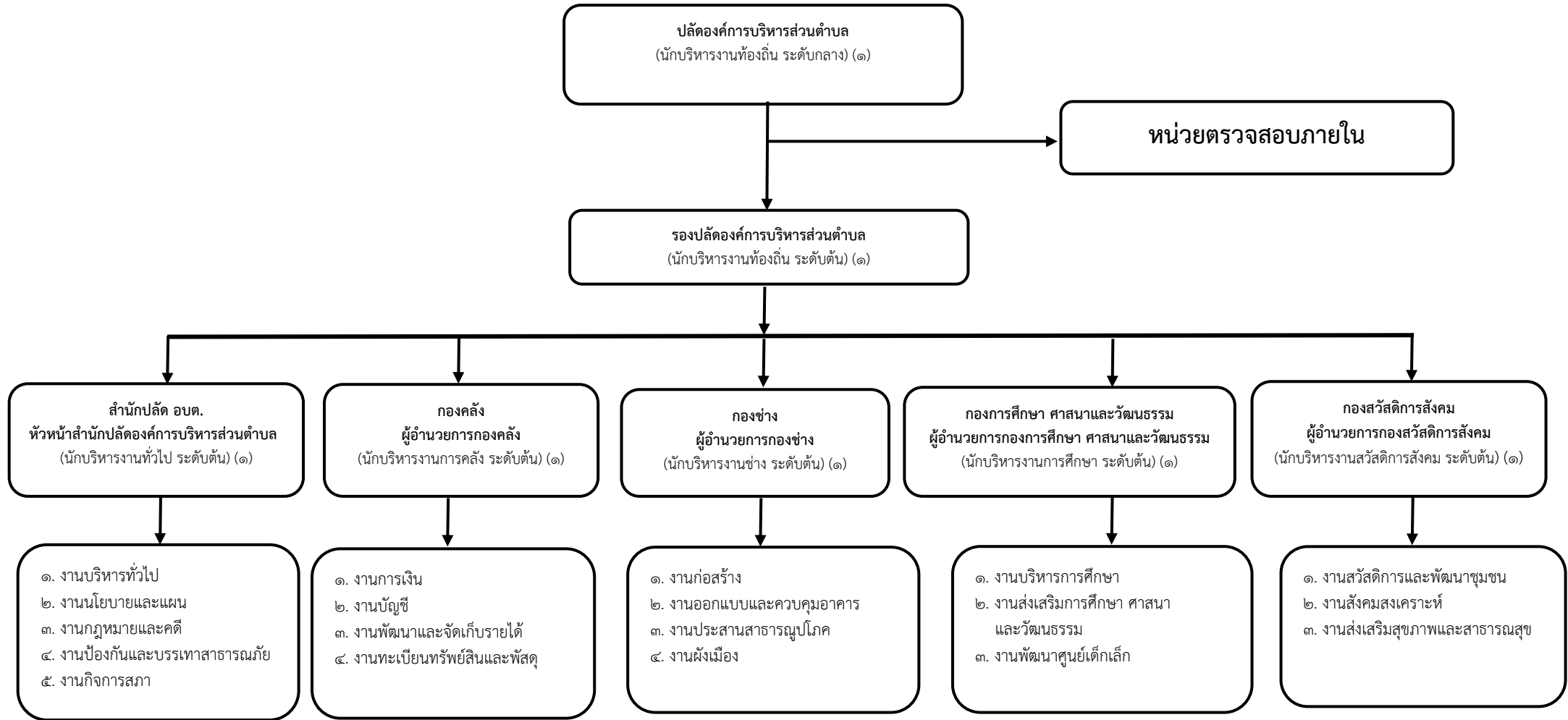
๒. กองคลัง มีหน้าที่เกี่ยวกับการจ่าย การรับ การนำส่งเงิน การเก็บรักษาเงินและเอกสารทางการเงินการตรวจสอบใบสำคัญ ฎีกาเกี่ยวกับเงินเดือน ค่าจ้าง ค่าตอบแทน เงินบำเหน็จบำนาญ เงินอื่น ๆ งานที่เกี่ยวกับการทำงบประมาณ ฐานะทางการเงิน การจัดสรรเงินต่างๆ การจัดทำบัญชีทุกประเภท ทะเบียนคุมเงินรายได้และเงินรายจ่ายต่างๆ การควบคุมการเบิกจ่าย ท่างบทดลองประจำเดือน ประจำปี และงานอื่นๆที่เกี่ยวข้องหรืองานที่ได้รับมอบหมาย

๓. กองช่าง มีหน้าที่เกี่ยวกับงานสำรวจ ออกแบบ เขียนแบบอาคาร ถนน สะพาน แหล่งน้ำ ฯลฯ งานการประมาณค่าใช้จ่ายตามโครงการ งานควบคุมอาคาร งานก่อสร้าง และซ่อมบำรุงทาง อาคาร ถนน สะพาน แหล่งน้ำ งานควบคุมการก่อสร้าง และงานอื่นๆที่เกี่ยวข้องหรืองานที่ได้รับมอบหมาย

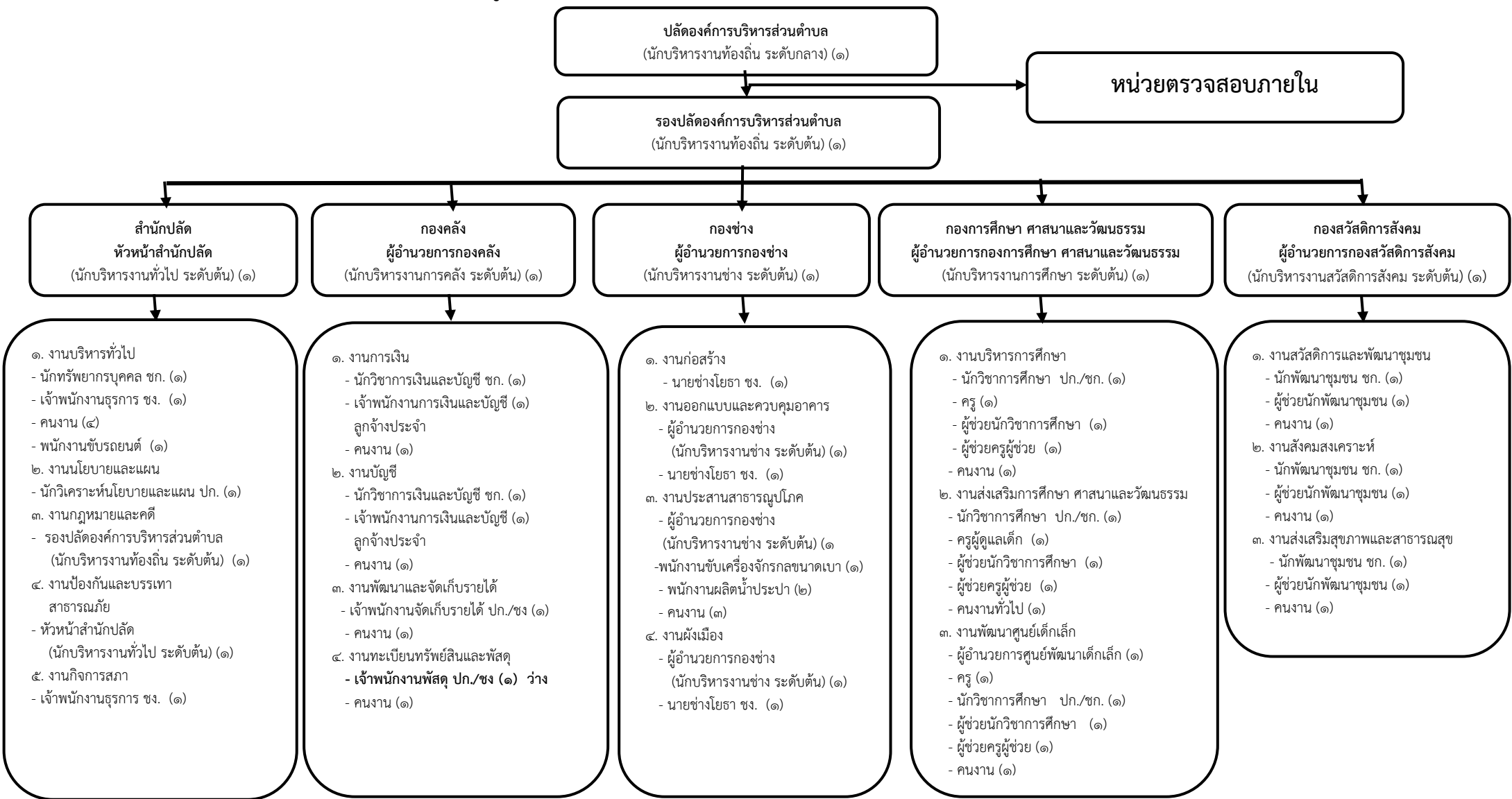
๔. กองการศึกษา ศาสนาและวัฒนธรรม มีหน้าที่รับผิดชอบเกี่ยวกับงานส่งเสริมการศึกษา ศาสนาและวัฒนธรรม งานนิเทศการศึกษา งานจัดการศึกษา งานทดสอบและประเมินตรวจวัดผลงานบริการ และบำรุงสถานศึกษา งานศูนย์พัฒนาเด็กเล็ก ส่งเสริมกิจการศาสนาประเพณี ศิลปวัฒนธรรม งานกิจการเด็ก และเยาวชน งานกีฬาและนันทนาการ งานรัฐพิธี และงานอื่นๆที่เกี่ยวข้องหรืองานที่ได้รับมอบหมาย

๕. กองสวัสดิการสังคม มีหน้าที่เกี่ยวกับงานสวัสดิการและงานสังคมสงเคราะห์ การพัฒนาชุมชน ด้านเศรษฐกิจ สังคม สำรวจข้อมูลเบื้องต้นในการพัฒนาชุมชนเพื่อจัดทำแผนงาน ดำเนินการและสนับสนุนให้มีการดำเนินการรวมกลุ่มของประชาชนประเภทต่าง ๆ ให้คำแนะนำและฝึกอบรมประชาชนในท้องถิ่น ตามวิธีการและหลักการพัฒนาชุมชน การส่งเสริมอาชีพและพัฒนาสตรี เพื่อเพิ่มผลผลิตและรายได้ต่อครอบครัว

แผนภูมิโครงสร้างการแบ่งส่วนราชการขององค์การบริหารส่วนตำบลสร้อยฟ้า (ประเภทสามัญ)

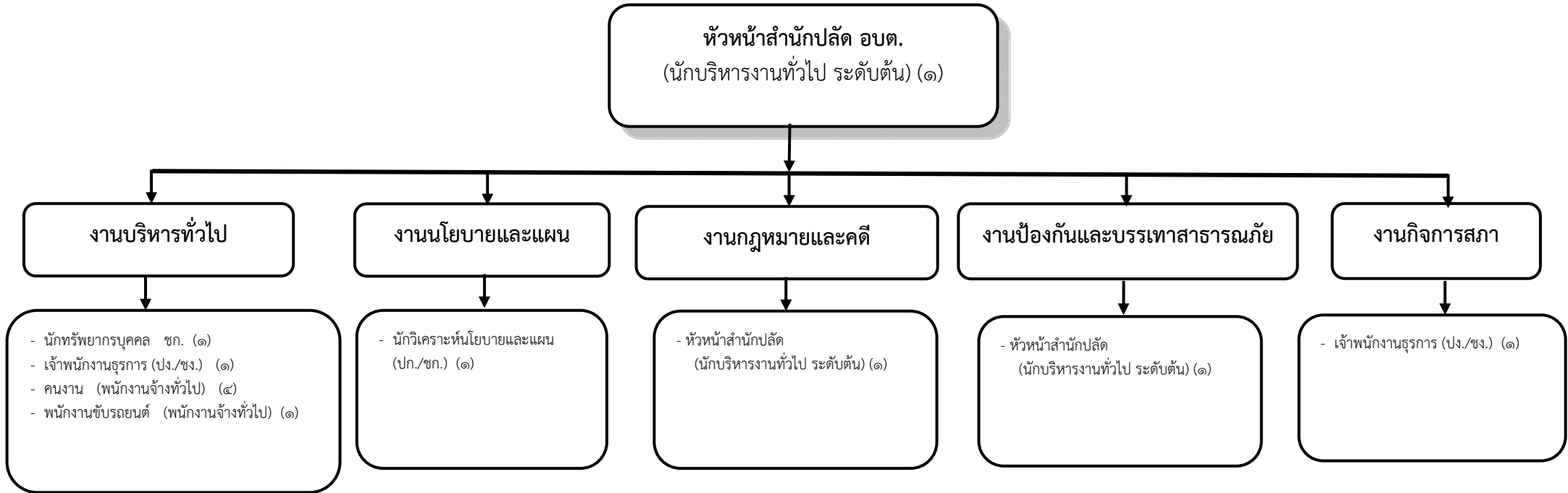


แผนภูมิโครงสร้างส่วนราชการขององค์การบริหารส่วนตำบลสร้อยฟ้า (ประเภทสามัญ)



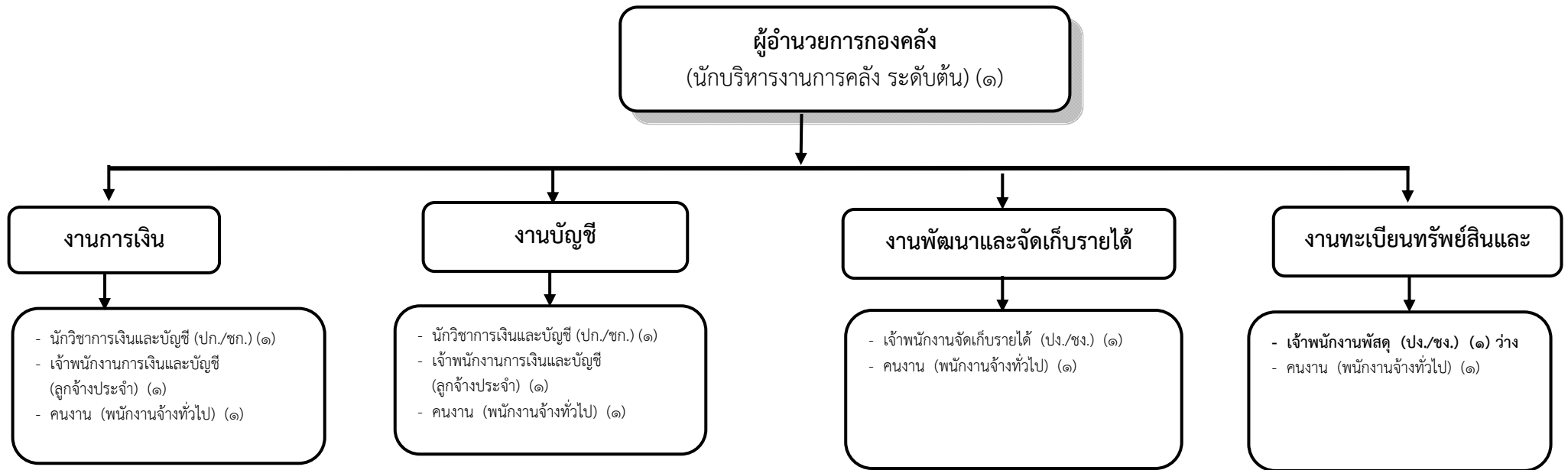
ระดับ	บริหารท้องถิ่น			อำนาจการท้องถิ่น			วิชาการ				ทั่วไป			พนักงานครู		ลูกจ้างประจำ	พนักงานจ้าง		รวม
	ต้น	กลาง	สูง	ต้น	กลาง	สูง	ปก.	ชก.	ชพ.	ชช.	ปง.	ชง.	อส.	ผอ. ศพด.	ครู		ภารกิจ	ทั่วไป	
จำนวน	๑	๑	-	๕	-	-	๒	๔	-	-	๑	๓	-	๑	๑	๑	๔	๑๕	๓๙

แผนภูมิโครงสร้างส่วนราชการของ สำนักปลัดองค์การบริหารส่วนตำบล
องค์การบริหารส่วนตำบลสร้อยฟ้า อำเภอโพธาราม จังหวัดราชบุรี



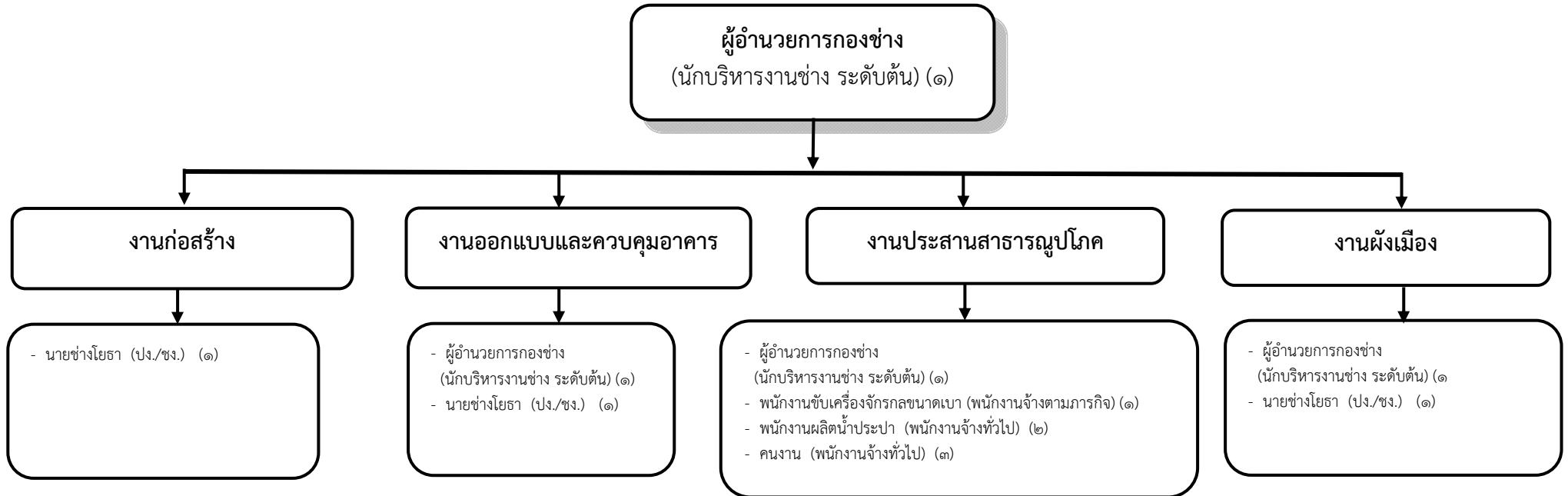
ระดับ	อำนาจการท้องถิ่น			วิชาการ				ทั่วไป			ลูกจ้างประจำ	พนักงานจ้าง		รวม
	ต้น	กลาง	สูง	ปฏิบัติการ	ชำนาญการ	ชำนาญการพิเศษ	เชี่ยวชาญ	ปฏิบัติงาน	ชำนาญงาน	อาวุโส		ทั่วไป	ภารกิจ	
จำนวน	๑	-	-	-	๒	-	-	๑	-	-	-	๕	-	๙

แผนภูมิโครงสร้างส่วนราชการของกองคลัง
องค์การบริหารส่วนตำบลสร้อยฟ้า อำเภอโพธาราม จังหวัดราชบุรี



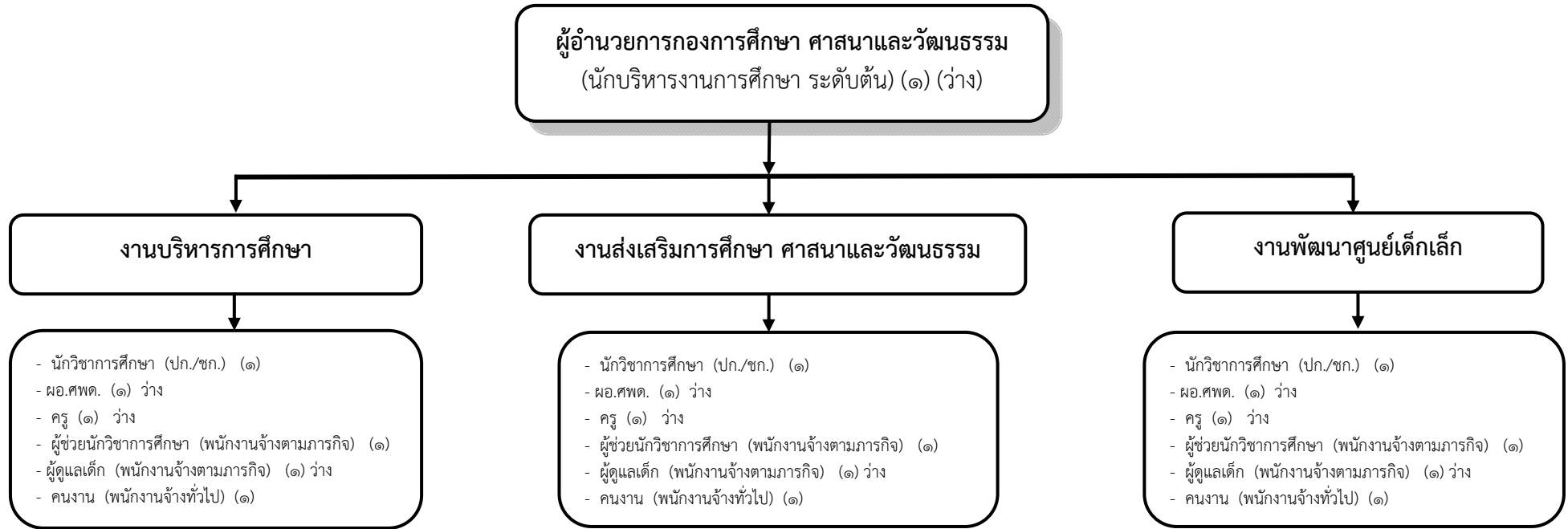
ระดับ	อำนวยการท้องถิ่น			วิชาการ				ทั่วไป			ลูกจ้างประจำ	พนักงานจ้าง		รวม
	ต้น	กลาง	สูง	ปฏิบัติการ	ชำนาญการ	ชำนาญการพิเศษ	เชี่ยวชาญ	ปฏิบัติงาน	ชำนาญงาน	อาวุโส		ทั่วไป	ภารกิจ	
จำนวน	๑	-	-	-	๑	-	-	-	๑	-	๑	๓	-	๗

แผนภูมิโครงสร้างส่วนราชการของกองช่าง
องค์การบริหารส่วนตำบลสร้อยฟ้า อำเภอโพธาราม จังหวัดราชบุรี



ระดับ	อำนวยการท้องถิ่น			วิชาการ				ทั่วไป			ลูกจ้างประจำ	พนักงานจ้าง		รวม
	ต้น	กลาง	สูง	ปฏิบัติการ	ชำนาญการ	ชำนาญการพิเศษ	เชี่ยวชาญ	ปฏิบัติงาน	ชำนาญงาน	อาวุโส		ทั่วไป	ภารกิจ	
จำนวน	๑	-	-	-	-	-	-	-	๑	-	-	๕	๑	๘

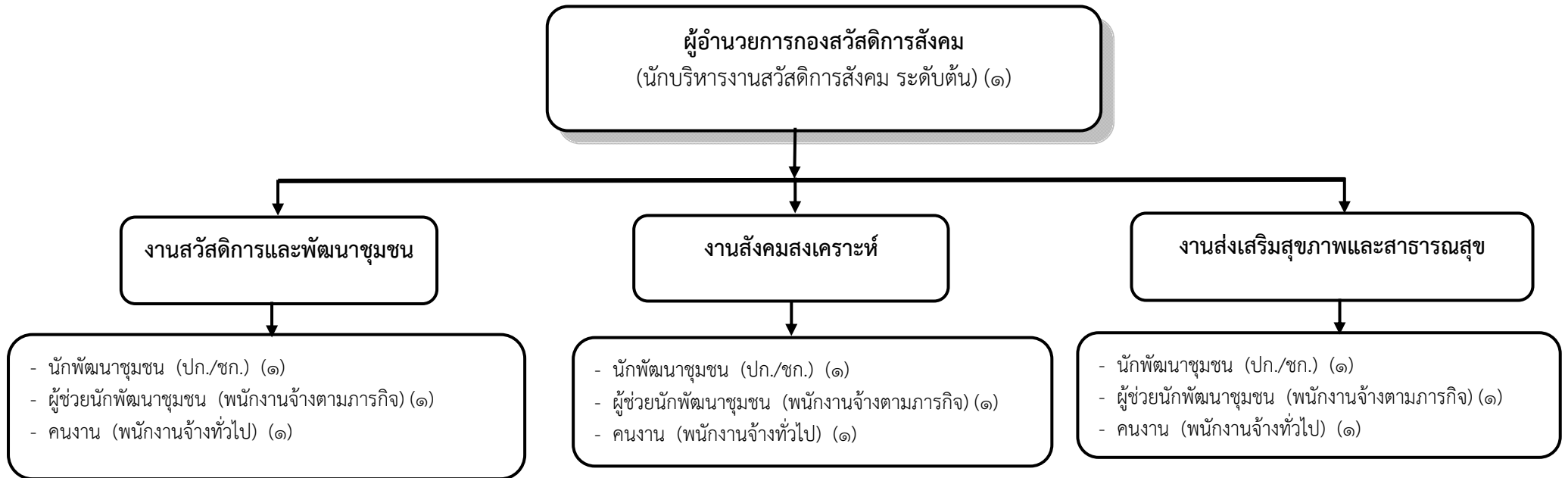
แผนภูมิโครงสร้างส่วนราชการของกองการศึกษา ศาสนาและวัฒนธรรม
องค์การบริหารส่วนตำบลสร้อยฟ้า อำเภอโพธาราม จังหวัดราชบุรี



ระดับ	อำนวยการท้องถิ่น			วิชาการ				ทั่วไป			ลูกจ้างประจำ	พนักงานจ้าง		รวม
	ต้น	กลาง	สูง	ปฏิบัติการ	ชำนาญการ	ชำนาญการพิเศษ	เชี่ยวชาญ	ปฏิบัติงาน	ชำนาญงาน	อาวุโส		ทั่วไป	ภารกิจ	
จำนวน	๑	-	-	-	-	-	-	-	-	-	-	๑	๑	๓

อันดับ	ผู้อำนวยการ ศพด.	ครู					รวม
		คศ.๑	คศ.๒	คศ.๓	คศ.๔	คศ.๕	
จำนวน	-	-	-	-	-	-	-

แผนภูมิโครงสร้างส่วนราชการของกองสวัสดิการสังคม
องค์การบริหารส่วนตำบลสร้อยฟ้า อำเภอโพธาราม จังหวัดราชบุรี



ระดับ	อำนวยการท้องถิ่น			วิชาการ				ทั่วไป			ลูกจ้างประจำ	พนักงานจ้าง		รวม
	ต้น	กลาง	สูง	ปฏิบัติการ	ชำนาญการ	ชำนาญการพิเศษ	เชี่ยวชาญ	ปฏิบัติงาน	ชำนาญงาน	อาวุโส		ทั่วไป	ภารกิจ	
จำนวน	๑	-	-	-	๑	-	-	-	-	-	-	๑	๑	๔

กรอบอัตรากำลังตามแผนอัตรากำลัง ๓ ปี ประจำปีงบประมาณ ๒๕๖๗ - ๒๕๖๙

องค์การบริหารส่วนตำบลสร้อยฟ้า มีกรอบอัตรากำลังพนักงานส่วนตำบล ลูกจ้างประจำ พนักงานจ้างตามภารกิจและพนักงานจ้างทั่วไป จำนวนทั้งสิ้น ๓๒ ตำแหน่ง ๓๙ อัตรา ประจำปีงบประมาณ พ.ศ. ๒๕๖๗ - ๒๕๖๙

ที่	ตำแหน่งเลขที่	ชื่อ - สกุล ผู้ดำรงตำแหน่ง	ชื่อตำแหน่งในการบริหารงาน /ชื่อตำแหน่งพนักงานครู	ชื่อตำแหน่งในสายงาน/ ชื่อตำแหน่งพนักงานจ้าง	ตำแหน่งประเภท /ประเภท	ระดับ	หมายเหตุ
๑	๕๑-๓-๐๐-๑๑๐๑-๐๐๑	นางปารมี เฟ่งสวัสดิ์	ปลัดองค์การบริหารส่วนตำบล	นักบริหารงานท้องถิ่น	บริหารท้องถิ่น	กลาง	
๒	๕๑-๓-๐๐-๑๑๐๑-๐๐๒	นางผาสุข ศิริประภาพงษ์	รองปลัดองค์การบริหารส่วน ตำบล	นักบริหารงานท้องถิ่น	บริหารท้องถิ่น	ต้น	
สำนักปลัดองค์การบริหารส่วนตำบล							
๓	๕๑-๓-๐๑-๒๑๐๑-๐๐๑	นายสมพร เสมจิตร	หัวหน้าสำนักปลัด อบต.	นักบริหารงานทั่วไป	อำนวยการท้องถิ่น	ต้น	
๔	๕๑-๓-๐๑-๓๑๐๒-๐๐๑	น.ส.สุชีรา จันทร์เครือ	นักทรัพยากรบุคคล	นักทรัพยากรบุคคล	วิชาการ	ชำนาญการ	
๕	๕๑-๓-๐๑-๓๑๐๓-๐๐๑	นายปณัฐ กัญญาภูมิกุล	นักวิเคราะห์นโยบายและแผน	นักวิเคราะห์นโยบายและแผน	วิชาการ	ชำนาญการ	
๖	๖๘-๓-๐๑-๔๑๐๑-๐๐๑	น.ส.วีระวรรณ แสงใส	เจ้าพนักงานธุรการ	เจ้าพนักงานธุรการ	ทั่วไป	ชำนาญงาน	
พนักงานจ้างทั่วไป							
๗	-	-ว่าง-	-	คนงาน	-	-	-ว่าง-
๘	-	น.ส.กุลวรรณ จิตมณี	-	คนงาน	-	-	
๙	-	น.ส.ผุสดี สุดฮะ	-	คนงาน	-	-	
๑๐	-	นายอภิศักดิ์ ศรีรักษ์	-	คนงาน	-	-	
๑๑	-	นายเสนห์ เอี่ยมแก้ว	-	พนักงานขับรถยนต์	-	-	

ที่	ตำแหน่งเลขที่	ชื่อ - สกุล ผู้ดำรงตำแหน่ง	ชื่อตำแหน่งในการบริหารงาน /ชื่อตำแหน่งพนักงานครู	ชื่อตำแหน่งในสายงาน/ ชื่อตำแหน่งพนักงานจ้าง	ตำแหน่งประเภท /ประเภท	ระดับ	หมายเหตุ
กองคลัง							
๑๒	๕๐-๓-๐๔-๒๑๐๒-๐๐๑	นางรัชนิชชา อ่วมฝั่ง	ผู้อำนวยการกองคลัง	นักบริหารงานคลัง	อำนวยการท้องถิ่น	ต้น	
๑๓	๕๐-๓-๐๔-๒๒๐๑-๐๐๑	น.ส.วราภรณ์ ปานสวัสดิ์	นักวิชาการเงินและบัญชี	นักวิชาการเงินและบัญชี	วิชาการ	ชำนาญการ	
๑๔	๕๐-๓-๐๔-๔๒๐๔-๐๐๑	น.ส.ณัฐวดี โตเจริญ	เจ้าพนักงานจัดเก็บรายได้	เจ้าพนักงานจัดเก็บรายได้	ทั่วไป	ชำนาญงาน	
๑๕	๕๐-๓-๐๔-๔๒๐๓-๐๐๑	-ว่าง-	เจ้าพนักงานพัสดุ	เจ้าพนักงานพัสดุ	ทั่วไป	ปง./ชง	-ว่าง-
	ลูกจ้างประจำ						
๑๖	-	น.ส.นัตยา สุภาพ	-	เจ้าพนักงานการเงินและบัญชี	-	-	
	พนักงานจ้างทั่วไป						
๑๗	-	น.ส.ลัดดา สุจริต	-	คนงาน	-	-	
๑๘	-	น.ส.จันทิภา เถลิ้มทอง	-	คนงาน	-	-	
๑๙	-	น.ส.วิภารัตน์ โสภา	-	คนงาน	-	-	
	กองช่าง						
๒๐	๕๐-๓-๐๕-๒๑๐๓-๐๐๑	นายสุชาติ ถาด้วย	นักบริหารงานช่าง	นักบริหารงานช่าง	อำนวยการท้องถิ่น	ต้น	
๒๑	๕๐-๓-๐๕-๔๗๐๑-๐๐๑	น.ส.อรทัย โพธารัตน์	นายช่างโยธา	นายช่างโยธา	ทั่วไป	ชำนาญงาน	
	พนักงานจ้างตามภารกิจ						
๒๒	-	นายอภิสิทธิ์ กลิ่นมาก	-	พนักงานขับเครื่องจักรกลขนาดเบา	-	-	
	พนักงานจ้างทั่วไป						
๒๓	-	น.ส.สุกัญญา มุลทรัพย์	-	คนงาน	-	-	
๒๔	-	นายสมพงษ์ สังข์ทอง	-	คนงาน	-	-	
๒๕	-	-ว่าง-	-	คนงาน	-	-	-ว่าง-
๒๖	-	นายสรรัชชัย หลวงพันเทา	-	พนักงานผลิตน้ำประปา	-	-	
๒๗	-	นายวิสูตร ศรีสงคราม	-	พนักงานผลิตน้ำประปา	-	-	

ที่	ตำแหน่งเลขที่	ชื่อ - สกุล ผู้ดำรงตำแหน่ง	ชื่อตำแหน่งในการบริหารงาน /ชื่อตำแหน่งพนักงานครู	ชื่อตำแหน่งในสายงาน/ ชื่อตำแหน่งพนักงานจ้าง	ตำแหน่งประเภท /ประเภท	ระดับ	หมายเหตุ
หน่วยตรวจสอบภายใน							
๓๙	๕๐-๓-๑๒-๓๒๐๕-๐๐๑	-ว่าง-	นักวิชาการตรวจสอบภายใน	นักวิชาการตรวจสอบภายใน	วิชาการ	ปก./ชก.	-ว่าง-

บทที่ ๒

ข้อมูลและสถิติพนักงานองค์การบริหารส่วนตำบลสร้อยฟ้า

พนักงานส่วนตำบล : ปฏิบัติงานในภารกิจหลัก ลักษณะงานที่เน้นการใช้ความรู้ความสามารถ และทักษะเชิงเทคนิค หรือเป็นงานวิชาการ งานที่เกี่ยวข้องกับการกำหนดนโยบายหรือลักษณะงานที่มีความต่อเนื่องในการทำงาน มีอำนาจหน้าที่ในการสั่งการบังคับบัญชากับผู้ใต้บังคับบัญชาตามลำดับชั้น ซึ่งกำหนดตำแหน่งแต่ละประเภทของพนักงานส่วนตำบลไว้ ดังนี้

- สายงานบริหารท้องถิ่น ได้แก่ ปลัด รองปลัด
- สายงานอำนวยการท้องถิ่น ได้แก่ หัวหน้าสำนักปลัด ผู้อำนวยการกอง หัวหน้าฝ่าย
- สายงานวิชาการ ได้แก่ สายงานที่บรรจุเริ่มต้นด้วยคุณวุฒิปริญญาตรี
- สายงานทั่วไป ได้แก่ สายงานที่บรรจุเริ่มต้นมีคุณวุฒิต่ำกว่าปริญญาตรี

ลูกจ้างประจำ : ปฏิบัติงานที่ต้องใช้ทักษะและประสบการณ์ จึงมีการจ้างลูกจ้างประจำต่อเนื่อง จนกว่าจะเกษียณอายุราชการ โดยไม่มีการกำหนดอัตราขึ้นมาใหม่ หรือกำหนดตำแหน่งเพิ่มจากที่มีอยู่เดิมและให้ยุบเลิกตำแหน่ง หากตำแหน่งที่มีอยู่เดิมเป็นตำแหน่งว่าง มีคนลาออก หรือเกษียณอายุราชการ โดยกำหนดเป็น ๓ กลุ่ม ดังนี้

- กลุ่มงานบริการพื้นฐาน
- กลุ่มงานสนับสนุน

พนักงานจ้าง : ปฏิบัติงานเสริมในภารกิจรอง ภารกิจสนับสนุน งานที่มีกำหนดระยะเวลาการปฏิบัติงานเริ่มต้นและสิ้นสุดที่แน่นอนตามโครงการหรือภารกิจในระยะสั้น หลักเกณฑ์การกำหนดพนักงานจ้างจะมี ๓ ประเภท แต่องค์การบริหารส่วนตำบลสร้อยฟ้าเป็นองค์การบริหารส่วนตำบลประเภทสามัญด้วยบริบท ขนาด และปัจจัยหลายอย่าง จึงกำหนดจ้างพนักงานจ้าง เพียง ๒ ประเภท ดังนี้

- พนักงานจ้างตามภารกิจ
- พนักงานจ้างทั่วไป

๑. ประเภทและจำนวนปัจจุบันด้านบุคลากรขององค์การบริหารส่วนตำบลสร้อยฟ้า

ส่วนราชการ	งาน	จำนวนพนักงาน(อัตราที่มี)			
		พนักงานส่วนตำบล	ลูกจ้างประจำ	พนักงานจ้างตามภารกิจ	พนักงานจ้างทั่วไป
อบต.สร้อยฟ้า	ปลัด อบต.	๑	-	-	-
	รองปลัด อบต.	๑	-	-	-
สำนักปลัด	หัวหน้าสำนักปลัด อบต.	๑	-	-	-
	งานบริหารงานทั่วไป	๑	-	-	-
	งานการเจ้าหน้าที่	๑	-	-	-
	งานนโยบายและแผน	๒	-	-	-
	งานธุรการ	๑	-	-	๑
	งานกฎหมายและคดี	๑	-	-	-
	งานเลือกตั้ง	๔	-	-	-
	งานกิจการสภาและงานระเบียบข้อบังคับฯ	๒	-	-	-
	งานป้องกันแลบรรเทาสาธารณภัย	๒	-	-	๓
	งานเกษตร	๑	-	-	๑
งานควบคุมและจัดการสิ่งแวดล้อม	๑	-	-	๑	

ส่วนราชการ	งาน	จำนวนพนักงาน(อัตราที่มี)			
		พนักงาน ส่วนตำบล	ลูกจ้าง ประจำ	พนักงานจ้าง ตามภารกิจ	พนักงาน จ้างทั่วไป
กองคลัง	ผู้อำนวยการกองคลัง	๑	-	-	-
	งานการเงิน	๑	-	-	๑
	งานการบัญชี	๑	-	-	๑
	งานพัฒนาและจัดเก็บรายได้	๑	-	-	๑
	งานจัดเก็บรายได้กิจการประปาและขยะ	๑	-	-	๑
	งานทะเบียนทรัพย์สินและพัสดุ	๑	๑	-	๑
	งานตรวจสอบอนุมัติฎีกาและควบคุม งบประมาณ	๑	-	-	๑
	งานธุรการและงานสารบรรณ	๑	-	-	๑
กองช่าง	ผู้อำนวยการกองช่าง	๑	-	-	-
	งานก่อสร้าง	๑	-	-	-
	งานสาธารณูปโภค	๑	-	-	-
	งานบริการสาธารณ/งานไฟฟ้าสาธารณ	-	-	๑	-
กองการศึกษา ศาสนาและ วัฒนธรรม	ผู้อำนวยการกองการศึกษา ศาสนาและ วัฒนธรรม	๑	-	-	-
	งานบริหารการศึกษา	๑	-	๑	๑
	งานส่งเสริมการศึกษา ศาสนาและ วัฒนธรรม	๑	-	๑	๒
กองสวัสดิการ สังคม	ผู้อำนวยการกองสวัสดิการสังคม	๑	-	-	-
	งานธุรการ	๑	-	๑	-
	งานพัฒนาชุมชน	๑	-	๑	-
	งานสังคมสงเคราะห์	๑	-	๑	-
	งานสวัสดิการเด็กและเยาวชน	๑	-	๑	-
	งานสาธารณสุขชุมชนและงานอนามัย ชุมชน	๑	-	๑	-
หน่วยตรวจสอบ ภายใน	งานตรวจสอบภายใน	๑	-	-	-
รวม		๔๐	๑	๘	๑๖

๒.จำนวนบุคลากร จำแนกตามประเภทตำแหน่ง

ประเภทตำแหน่ง	บริหาร ท้องถิ่น	อำนวยการ ท้องถิ่น	วิชาการ /ครู	ทั่วไป	ลูกจ้างประจำ	พนักงานจ้าง
จำนวน	๒	๕	๘	๔	๑	๑๘

๓.จำนวนบุคลากร จำแนกตามคุณวุฒิ

คุณวุฒิ	ป.เอก	ป.โท	ป.ตรี	ปวส./ อนุปริญญา	ปวท.	ปวช.	ม.๖	ม.๓	ต่ำกว่า ม.๓
บริหารท้องถิ่น	๑	๑							
อำนวยการท้องถิ่น		๑	๓						
วิชาการและครู		๒	๑						
ทั่วไป			๒	๑		๑			
ลูกจ้างประจำ				๒					
พนักงานจ้าง			๑๔	๘		๒	๑	๔	๒
รวม	๑	๕	๒๐	๑๒		๓		๔	๒

๔. การวิเคราะห์สภาพแวดล้อมของการบริหารงานด้านบุคลากร

การวิเคราะห์สภาวะแวดล้อม (SWOT Analysis) เป็นเครื่องมือในการประเมินสถานการณ์ สำหรับองค์กรซึ่งช่วยผู้บริหารกำหนด จุดแข็งและจุดอ่อน ขององค์กร จากสภาพแวดล้อมภายใน โอกาสและอุปสรรคจากสภาพแวดล้อมภายนอก ตลอดจนผลกระทบจากปัจจัยต่าง ๆ ต่อการทำงานขององค์กรการวิเคราะห์ SWOT Analysis เป็นเครื่องมือในการวิเคราะห์สถานการณ์ เพื่อให้ผู้บริหารรู้จักจุดแข็ง จุดอ่อน โอกาส และอุปสรรคขององค์กร ซึ่งจะช่วยให้ทราบว่าจะองค์กรได้เดินทางมาถูกทิศและไม่หลงทาง นอกจากนี้ยังบอกได้ว่าองค์กรมีแรงขับเคลื่อนไปยังเป้าหมายได้ดีหรือไม่ มั่นใจได้อย่างไรว่าระบบการทำงานในองค์กรยังมีประสิทธิภาพอยู่ มีจุดอ่อนที่จะต้องปรับปรุงอย่างไร ซึ่งการวิเคราะห์สภาวะแวดล้อม SWOT Analysis ดังนี้

๑. ปัจจัยภายใน (Internal Environment Analysis) ได้แก่

๑.๑ S มาจาก Strengths

หมายถึง จุดเด่นหรือจุดแข็ง ซึ่งเป็นผลมาจากปัจจัยภายใน เป็นข้อดีที่เกิดจากสภาพแวดล้อมภายในองค์กร เช่น จุดแข็งด้านกำลังคน จุดแข็งด้านการเงิน จุดแข็งด้านการผลิต จุดแข็ง ด้านทรัพยากรบุคคล องค์กรจะต้องใช้ประโยชน์จากจุดแข็งในการกำหนดกลยุทธ์

๑.๒ W มาจาก Weaknesses

หมายถึง จุดด้อยหรือจุดอ่อน ซึ่งเป็นผลมาจากปัจจัยภายในเป็นปัญหาหรือข้อบกพร่องที่เกิดจากสภาพแวดล้อมภายในต่างๆ ขององค์กร ซึ่งองค์กรจะต้องหาวิธีในการแก้ปัญหา

๒. ปัจจัยภายนอก (External Environment Analysis) ได้แก่

๒.๑ O มาจาก Opportunities

หมายถึง โอกาส เป็นผลจากการที่สภาพแวดล้อม ภายนอกขององค์กรเอื้อประโยชน์หรือส่งเสริมการดำเนินงานขององค์กร โอกาสแตกต่างจากจุดแข็งตรงที่โอกาสนั้น เป็นผลมาจากสภาพแวดล้อมภายนอก แต่จุดแข็งนั้นเป็นผลมาจากสภาพแวดล้อมภายใน ผู้บริหารที่ดีจะต้องเสาะแสวงหาโอกาสอยู่เสมอ และใช้ประโยชน์จากโอกาสนั้น

๒.๒ T มาจาก Threats

หมายถึง อุปสรรค เป็นข้อจำกัดที่เกิดจากสภาพแวดล้อม ภายนอก ซึ่งการบริหารจำเป็นต้องปรับกลยุทธ์ให้สอดคล้องและพยายามขจัดอุปสรรคต่างๆ ที่เกิดขึ้นให้ได้จริง

วิเคราะห์ปัจจัยภายใน ภายนอก โอกาส และข้อจำกัด (SWOT)

ในการจัดทำแผนพัฒนาพนักงานส่วนตำบลขององค์การบริหารส่วนตำบลร้อยฟ้า

๑. การวิเคราะห์สภาพแวดล้อมด้านการบริหารจัดการ (Management)
๒. การวิเคราะห์สภาพแวดล้อมด้านคน (Man)
๓. การวิเคราะห์สภาพแวดล้อมด้านเงิน (Money)
๔. การวิเคราะห์สภาพแวดล้อมด้านเครื่องมืออุปกรณ์ (Machine)
๕. การวิเคราะห์สภาพแวดล้อมด้านศีลธรรม (Morality)และพฤติกรรม

จุดแข็ง S	จุดอ่อน W	โอกาส O	ข้อจำกัด T
๑.การวิเคราะห์สภาพแวดล้อมด้านการบริหารจัดการ (Management)			
-มีระเบียบกฎหมายเฉพาะในการทำงานท้องถิ่น	- มีระบบอุปถัมภ์ในองค์กรยากต่อการบริหารจัดการ	-มีอิสระในการแสดงความคิดเห็นและเปิดโอกาสให้บุคลากรมีส่วนร่วม	-ร ะ เ บี ย บ ก ฎ ห ม า ย เ ป ลี่ ย น แ บ ง บ ่ อ ย ค ร ้ ง ก ่ อ ง ก ิ ญ โ ช น ใน ก าร บ ริ ห า ร จ ั ด ก าร ที่ ต ่ อ เ นื อ ง -ร ะ เ บี ย บ ก ฎ ห ม า ย ท ร ว ง ม ห า ด ไ ท ย ห ั น ้ ส ี อ ช ัก ช ่ อ ม ม ่ อ มี ค ว า ม ช ั ด เ จ น ข า ด แ น ว ท า ง ใน ก าร ด ำ เ นื น ก าร ที่ ก ุ ้ ก ต ่ อ ง
๒.การวิเคราะห์สภาพแวดล้อมด้านคน (Man)			
- สามารถเปิดกรอบอัตรากำลังตามภาระงานที่เกิดขึ้นได้ - มีบุคลากรทางสาธารณสุขในสังกัดสะดวกต่อการรับบริการสาธารณสุข - ขอบเขตการทำงานมีความชัดเจนตามมาตรฐานกำหนดตำแหน่ง	- บุคลากรมีความรู้ความสามารถที่แตกต่างกัน ทำงานแทนกันไม่ได้ - ขาดการประเมินผล การปฏิบัติงานอย่างมีประสิทธิภาพ	ให้บริการสาธารณสุขรวดเร็วทั่วถึง	- บุคลากรบางส่วนได้รับการบรรจุแล้วถึงเวลาโอนกลับภูมิลำเนา

จุดแข็ง S	จุดอ่อน W	โอกาส O	ข้อจำกัด T
๓. การวิเคราะห์สภาพแวดล้อมด้านเงิน (Money)			
- งบประมาณรายจ่ายประจำปีมีเพียงพอต่อการพัฒนาพนักงานส่วนตำบล	- งบประมาณรายจ่ายประจำปีมีเพียงพอต่อการพัฒนาพนักงานส่วนตำบล	- งบประมาณรายจ่ายประจำปีมีเพียงพอต่อการพัฒนาพนักงานส่วนตำบล	- ระเบียบกฎหมายเปลี่ยนแปลงบ่อยครั้งเกิดปัญหาในการบริหารจัดการที่ต่อเนื่อง - กระทบมหาดไทยหนังสือชักซ้อม ไม่มีความชัดเจน ขาดแนวทางในการดำเนินการที่ถูกต้อง
๔. การวิเคราะห์สภาพแวดล้อมด้านเครื่องมืออุปกรณ์ (Machine)			
- มีวัสดุ ครุภัณฑ์ อาคาร สถานที่ เครื่องอำนวยความสะดวกทั่วถึง	- มีวัสดุ ครุภัณฑ์ อาคาร สถานที่ เครื่องอำนวยความสะดวกทั่วถึง	- มีวัสดุ ครุภัณฑ์ อาคาร สถานที่ เครื่องอำนวยความสะดวกทั่วถึง	- มีวัสดุ ครุภัณฑ์ อาคาร สถานที่ เครื่องอำนวยความสะดวกทั่วถึง

การวิเคราะห์ในระดับองค์กร

<p>S</p> <p>จุดแข็ง</p> <ol style="list-style-type: none"> บุคลากรมีความรักถิ่นไม่ต้องการย้ายที่ การเดินทางสะดวก และบุคลากรทำงานเกินเวลาได้ อยู่ในวัยทำงานสามารถรับรู้และปรับตัวได้เร็ว มีความรู้เฉลี่ยระดับปริญญาตรี-โท ผู้บริหารระดับหน่วยงานมีความเข้าใจในการทำงานสามารถสนองตอบนโยบายได้ดี มีระบบบริหารงานบุคคล โดยใช้หลักคุณธรรม 	<p>W</p> <p>จุดอ่อน</p> <ol style="list-style-type: none"> ขาดความกระตือรือร้น มีภาระหนี้สินทำให้ทำงานไม่เต็มที่ ขาดบุคลากรที่มีความรู้เฉพาะทางวิชาชีพ พื้นที่พัฒนากว้าง ปัญหาทำให้บางสายงานมีบุคลากรไม่เพียงพอหรือไม่มี เช่น ผอ.กองสาธารณสุข ผอ.กองการศึกษา เกษตร ช่างโยธาฯ วัสดุอุปกรณ์เครื่องมือเครื่องใช้ในงานบริการสาธารณะบางประเภทไม่มี/ไม่เพียงพอ
<p>O</p> <p>โอกาส</p> <ol style="list-style-type: none"> ประชาชนร่วมมือพัฒนา อบต.ดี บุคลากรมีความคุ้นเคยกันทั้งหมดทุกคน บุคลากรมีถิ่นที่อยู่กระจายทั่วเขต อบต. ทำให้รู้สภาพพื้นที่ ทศนคติของประชาชนได้ดี บุคลากรมีการพัฒนาความรู้ปริญญาตรี , ปริญญาโทเพิ่มขึ้น 	<p>T</p> <p>ข้อจำกัด</p> <ol style="list-style-type: none"> มีระบบอุปถัมภ์และกลุ่มพรรคพวกจากความสัมพันธ์แบบ เครือญาติ ในชุมชน การดำเนินการทางวินัยเป็นไปได้ยากมักกระทบกลุ่มญาติพี่น้อง ขาดบุคลากรที่มีความเชี่ยวชาญบางสายงาน ความรู้ที่มีจำกัดทำให้ต้องเพิ่มพูนความรู้ให้หลากหลายจึงจะทำงานได้ครอบคลุมภารกิจขององค์การบริหารส่วนตำบล งบประมาณมีน้อยเมื่อเปรียบเทียบกับพื้นที่

การวิเคราะห์ตัวบุคลากร

S

จุดแข็ง

๑. มีภูมิปัญญาอยู่ในพื้นที่ใกล้ อบต.
๒. มีอายุเฉลี่ย ๒๕-๔๐ ปี เป็นวัยทำงาน
๓. มีผู้หญิงมากกว่าผู้ชายทำให้การทำงานละเอียดรอบคอบไม่มีพฤติกรรมเสี่ยงกับการทุจริต
๔. มีการพัฒนาศึกษาหาความรู้เพิ่มเติม
๕. เป็นคนในชุมชนสามารถทำงานคล่องตัวโดยใช้ความสัมพันธ์ส่วนตัวได้

W

จุดอ่อน

๑. มีความรู้ไม่เพียงพอกับภารกิจขององค์การบริหารส่วนตำบล
๒. ทำงานในลักษณะใช้ความคิดส่วนตัวเป็นหลัก
๓. มีภาระหนี้สิน
๔. ใช้ระบบเครือข่ายมากเกินไป ไม่คำนึงถึงกฎระเบียบ ของราชการ

O

โอกาส

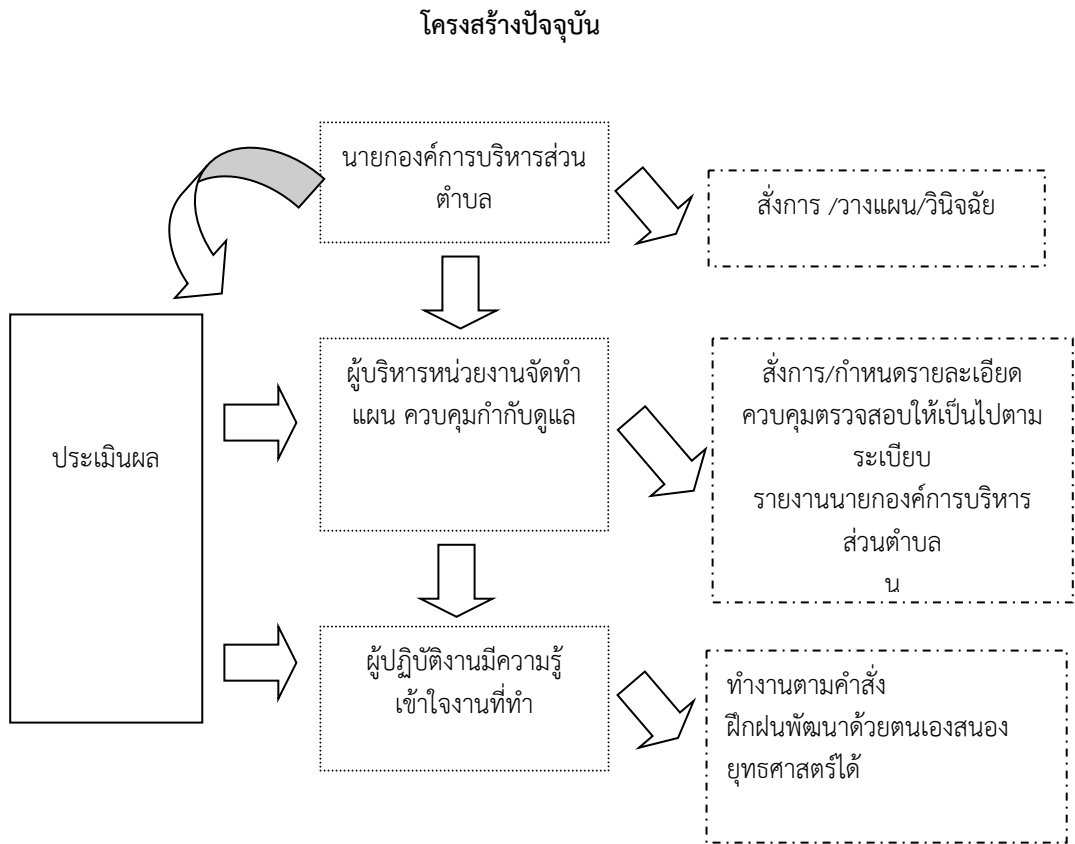
๑. มีความใกล้ชิดคุ้นเคยกับประชาชนทำให้เกิดความร่วมมือในการทำงานได้ง่าย
๒. มีความจริงใจในการพัฒนา อบต.
๓. ชุมชนยังมีความคาดหวังในตัวผู้บริหารและการทำงาน ของ อบต. ในฐานะตัวแทน

T

ข้อจำกัด

๑. ส่วนมากมีเงินเดือน/ ค่าจ้างน้อย รายได้ไม่พอ
๒. ระดับความรู้ไม่พอกับความยากของงาน
๓. พื้นที่กว้างทำให้บุคลากรที่มีอยู่ไม่พอให้อุทิศตนได้ตลอดเวลาบริการ
๔. บุคลากรมีภาระต้องดูแลครอบครัว และต่อสู้ปัญหาเศรษฐกิจทำให้มีเวลาให้ชุมชน จำกัด
๕. มีความก้าวหน้าในวงแคบ

การวิเคราะห์โครงสร้างการพัฒนาบุคลากร



การพัฒนาบุคลากรในโครงสร้างใหม่ขององค์การบริหารส่วนตำบลสร้อยฟ้าจะเป็นการพัฒนาโดยให้ประชาชนมีส่วนร่วมและใช้ระบบเปิด โดยบุคลากรสามส่วนที่ต้องสัมพันธ์กันเพื่อให้ได้บุคลากรที่มีคุณภาพ มีคณะกรรมการทำหน้าที่วางแผนอัตรากำลัง สรรหาทั้งการบรรจุแต่งตั้ง การโอนย้าย และประเมินผลเพื่อการเลื่อนระดับตำแหน่ง การพิจารณาความดีความชอบ และการต่อสัญญาจ้าง โครงสร้างการพัฒนาบุคลากรขององค์การบริหารส่วนตำบลสร้อยฟ้าที่จะปรับปรุงจึงเป็นดังนี้

บทที่ ๓

แผนพัฒนาพนักงานส่วนตำบลองค์การบริหารส่วนตำบลสร้อยฟ้า

ประจำปีงบประมาณ ๒๕๖๗ - ๒๕๖๙

๑. เหตุผลและความจำเป็น

การพัฒนาองค์กรให้เป็นองค์กรที่มีศักยภาพ สามารถแข่งขันได้ ทั้งในระดับพื้นที่ และระดับสากล เป็นสิ่งที่มีความจำเป็นอย่างยิ่งในปัจจุบัน ซึ่งเป็นยุคแห่งการแข่งขันไร้พรมแดน (Globalization) โดยต้องอาศัยความรู้ ความสามารถของบุคลากร องค์ความรู้ และการบริหารจัดการที่ดีตามหลักธรรมาภิบาล ซึ่งเป็นปัจจัยสำคัญที่จะช่วยให้องค์กรมีการพัฒนาสู่ความเป็นเลิศได้

ตามประกาศคณะกรรมการพนักงานส่วนตำบลจังหวัดราชบุรี เรื่อง หลักเกณฑ์และเงื่อนไขเกี่ยวกับการบริหารงานบุคคลขององค์การบริหารส่วนตำบล ลงวันที่ ๑๒ พฤศจิกายน ๒๕๔๕ และที่แก้ไขเพิ่มเติมถึงปัจจุบัน กำหนดให้องค์การบริหารส่วนตำบล มีการพัฒนาผู้ได้รับการบรรจุเข้ารับราชการเป็นพนักงานส่วนตำบล ก่อนมอบหมายหน้าที่ให้ปฏิบัติเพื่อให้รู้ระเบียบแบบแผนของทางราชการหลักและวิธีปฏิบัติราชการ บทบาท และหน้าที่ของพนักงานส่วนตำบลในระบอบประชาธิปไตยอันมีพระมหากษัตริย์ทรงเป็นประมุข และแนวทางปฏิบัติตนเพื่อเป็นพนักงานส่วนตำบลที่ดี โดยองค์การบริหารส่วนตำบลต้องดำเนินการพัฒนาให้ครบถ้วนตามหลักสูตรที่คณะกรรมการพนักงานส่วนตำบล (ก.อบต.จังหวัด) กำหนด เช่น การพัฒนาด้านความรู้พื้นฐานในการปฏิบัติราชการ ให้ใช้วิธีการฝึกอบรมในห้องฝึกอบรม การฝึกอบรมทางไกล หรือการพัฒนาตนเองก็ได้ หากองค์การบริหารส่วนตำบลมีความประสงค์จะพัฒนาเพิ่มเติม ให้สอดคล้องกับความจำเป็นในการพัฒนาของแต่ละองค์การบริหารส่วนตำบลก็ให้กระทำได้ ทั้งนี้ องค์การบริหารส่วนตำบลที่จะดำเนินการจะต้องใช้หลักสูตรที่คณะกรรมการพนักงานส่วนตำบล กำหนดเป็นหลักสูตรหลักและเพิ่มเติมหลักสูตรตามความจำเป็นที่องค์การบริหารส่วนตำบลพิจารณา เห็นว่ามีความเหมาะสมการพัฒนาพนักงานส่วนตำบลเกี่ยวกับการปฏิบัติงานในหน้าที่ ให้องค์การบริหารส่วนตำบลสามารถ เลือกใช้วิธีการพัฒนาอื่นๆ ได้ และอาจกระทำได้โดยสำนักงานคณะกรรมการกลางพนักงานส่วนตำบล (ก.อบต.) สำนักงานคณะกรรมการพนักงานส่วนตำบล (ก.อบต.จังหวัด) องค์การบริหารส่วนตำบลต้นสังกัด หรือสำนักงานคณะกรรมการพนักงานส่วนตำบล (ก.อบต.จังหวัด) ร่วมกับองค์การบริหารส่วนตำบลต้นสังกัด หรือองค์การบริหารส่วนตำบลต้นสังกัด ร่วมกับส่วนราชการอื่นหรือภาคเอกชนก็ได้และตามประกาศคณะกรรมการพนักงานส่วนตำบลจังหวัดราชบุรี ดังกล่าว กำหนดให้องค์การบริหารส่วนตำบลจัดทำแผนการพัฒนาบุคลากร เพื่อเพิ่มพูนความรู้ ทักษะ ทักษะที่ดี คุณธรรมและจริยธรรม อันจะทำให้ปฏิบัติหน้าที่ราชการในตำแหน่งนั้นได้อย่างมีประสิทธิภาพ

ในการจัดทำแผนการพัฒนาพนักงานส่วนตำบล ต้องกำหนดตามกรอบของแผนแม่บทการพัฒนาพนักงานส่วนตำบล ที่คณะกรรมการกลางพนักงานส่วนตำบล (ก.อบต.) กำหนด โดยให้กำหนดเป็นแผนการพัฒนาพนักงานส่วนตำบล มีระยะเวลา ๓ ปี ตามกรอบของแผนอัตรากำลังขององค์การบริหารส่วนตำบลนั้น ๆ

เพื่อให้สอดคล้องกับแนวทางดังกล่าว องค์การบริหารส่วนตำบลสร้อยฟ้า อำเภอโพธาราม จังหวัดราชบุรี จึงได้จัดทำแผนการพัฒนาพนักงานส่วนตำบล ประจำปีงบประมาณ ๒๕๖๗ - ๒๕๖๙ ขึ้น เพื่อใช้เป็นแนวทางในการพัฒนาบุคลากรและเป็นเครื่องมือในการบริหารงานบุคคลของผู้บริหาร อีกทั้งยังเป็นการพัฒนาเพื่อเพิ่มพูนความรู้ ทักษะ ทักษะที่ดี คุณธรรม จริยธรรมของบุคลากร อีกทางหนึ่งด้วย

๒. ความหมายของการพัฒนาบุคลากร

มหาวิทยาลัยมหาสารคาม (๒๕๔๐, หน้า ๑๕๔) ได้ให้ความหมายของการพัฒนาบุคลากรว่าเป็นการดำเนินการให้บุคลากรในหน่วยงานได้มีความรู้ความสามารถเหมาะสมกับงานที่ปฏิบัติหรืองานที่จะปฏิบัติ หรือให้ความรู้ความสามารถสูงขึ้น ซึ่งในการพัฒนาบุคลากรนั้นปกติจะมีวัตถุประสงค์ ๒ ประการ คือเพื่อให้บุคลากรมีความสามารถเหมาะสมกับงานที่จะปฏิบัติและเพิ่มพูนความรู้สึนึกคิดที่ดีต่อการปฏิบัติงานให้สูงขึ้นอย่างมีประสิทธิภาพ

สมาน รั้งสิโยภุชฎ (๒๕๔๔, หน้า ๘๓) กล่าวว่า การพัฒนาบุคลากร หมายถึงการดำเนินการเกี่ยวกับการส่งเสริมให้บุคคลมีความรู้ ความสามารถ มีทักษะในการทำงานที่ดีขึ้นตลอดจนมีทัศนคติที่ดีในการทำงาน อันจะเป็นผลให้การปฏิบัติงานมีประสิทธิภาพดียิ่งขึ้น การพัฒนาบุคคลเป็นกระบวนการที่จะเสริมสร้างและเปลี่ยนแปลงผู้ปฏิบัติงานในด้านต่าง ๆ เช่น ความรู้ ความสามารถ ทักษะ อุปนิสัย ทัศนคติที่ดี และวิธีในการทำงาน อันจะนำวิธีไปสู่ประสิทธิภาพในการทำงาน

เคนนีและรายด์ (Kenney & Ried, ๑๙๘๖, p. ๓) กล่าวว่า การพัฒนาบุคลากรเป็นวิธีการต่าง ๆ ที่ดำเนินการเพื่อให้ผู้ที่ได้รับการบรรจุเข้าทำงานในองค์กรนั้นอยู่แล้วได้มีความรู้ ความเข้าใจ สามารถทำงานในหน้าที่ที่ได้รับมอบหมายได้อย่างเต็มที่

โดยสรุปแล้ว การพัฒนาบุคลากร คือการ ดำเนินการเพื่อให้บุคลากร ได้รับการพัฒนาความรู้ ความสามารถ เพื่อให้เหมาะสมในการนำไปปฏิบัติหน้าที่ราชการ

๓. วัตถุประสงค์ของการจัดทำแผนพัฒนาพนักงานส่วนตำบล

๑. เพื่อให้องค์การบริหารส่วนตำบลสร้อยฟ้ามีเครื่องมือพัฒนา และหลักสูตรในการพัฒนาพนักงานส่วนตำบลในสังกัดเป็นไปในทิศทางเดียวกัน

๒. เพื่อให้องค์การบริหารส่วนตำบลสร้อยฟ้าสามารถจัดสรรงบประมาณในการพัฒนาได้ตรงตามความต้องการของผู้รับการพัฒนา

๓. เพื่อพัฒนาพนักงานส่วนตำบล มีกิจกรรมร่วมกันและมีความรู้พื้นฐานที่เหมาะสมกับบริบทในการปฏิบัติงานในท้องถิ่นได้รับการพัฒนาเกี่ยวกับสมรรถนะหลัก สมรรถนะประจำสายงานในหน้าที่รับผิดชอบ

๔. เพื่อให้พนักงานส่วนตำบล มีค่านิยมในการปฏิบัติงานที่ดีร่วมกัน จิตสาธารณะ มีคุณธรรมจริยธรรมในการปฏิบัติงาน สามัคคีแบ่งปัน ต่อเพื่อนร่วมงาน มีความรู้ และทักษะเฉพาะของงานในแต่ละตำแหน่ง และนำทักษะที่มีไปใช้ในการปฏิบัติงานอย่างเต็มความสามารถ

๔. เป้าหมายในการพัฒนา

๑. เป้าหมายเชิงปริมาณ

บุคลากร ได้รับการพัฒนาการเพิ่มพูนความรู้ ความสามารถ ทักษะ คุณธรรมและ จริยธรรมในการปฏิบัติงาน ในปี ๒๕๖๗ - ๒๕๖๙ ไม่น้อยกว่าร้อยละ ๙๐ ของจำนวนบุคลากรทั้งหมด

๒. เป้าหมายเชิงคุณภาพ

บุคลากร มีความรู้ ความชำนาญในการปฏิบัติงาน สามารถปฏิบัติงานในหน้าที่ได้อย่างมีประสิทธิภาพ ในปีงบประมาณ ๒๕๖๗ - ๒๕๖๙ เพิ่มขึ้นร้อยละ ๙๐ จากจำนวนพนักงานที่ได้รับการพัฒนา

๓. เป้าหมายเชิงประโยชน์

องค์การบริหารส่วนตำบลสร้อยฟ้ามีบุคลากรที่มีความรู้ความสามารถในการปฏิบัติงาน และผลักดันให้การบริหารงานขององค์การบริหารส่วนตำบลสร้อยฟ้าบรรลุตามเป้าหมาย

๕. ขอบเขตและแนวทางในการจัดทำแผนการพัฒนาพนักงานส่วนตำบล

องค์การบริหารส่วนตำบลสร้อยฟ้า ได้แต่งตั้งคณะกรรมการจัดทำแผนพัฒนาพนักงานส่วนตำบล ประจำปีงบประมาณ ๒๕๖๗ - ๒๕๖๙ ตามคำสั่ง องค์การบริหารส่วนตำบลสร้อยฟ้า ที่ ๒๐๕ /๒๕๖๖ ลงวันที่ ๓ กรกฎาคม ๒๕๖๖ ประกอบด้วย

- | | |
|------------------------------|---------------------|
| - นายองค์การบริหารส่วนตำบล | ประธานกรรมการ |
| - ปลัด องค์การบริหารส่วนตำบล | กรรมการ |
| - หัวหน้าส่วนราชการ | กรรมการ |
| - หัวหน้าสำนักปลัด | กรรมการและเลขานุการ |

โดยคณะกรรมการดังกล่าวข้างต้น ร่วมพิจารณาจัดทำแผนพัฒนาพนักงานส่วนตำบลของบุคลากรในสังกัดให้ครอบคลุม ดังนี้

๑. กำหนดหลักสูตรการพัฒนาหลักสูตรการพัฒนา วิธีการพัฒนา ระยะเวลาและงบประมาณในการพัฒนาพนักงานส่วนตำบล ให้มีความสอดคล้องกับตำแหน่งและระดับตำแหน่งในแต่ละสายงาน ที่ดำรงอยู่ตามกรอบแผนอัตรากำลัง ๓ ปี

๒. พิจารณาหลักสูตร ที่บุคลากรในสังกัด ต้องได้รับการพัฒนาความรู้ ความสามารถใน หลักสูตรใด หลักสูตรหนึ่ง หรือหลายหลักสูตรอย่างน้อย ปีละ ๑ ครั้ง หรือตามที่คุณบริหารท้องถิ่นเห็นสมควร อาจประกอบด้วย

- (๑) หลักสูตรความรู้พื้นฐานในการปฏิบัติราชการ
- (๒) หลักสูตรการพัฒนาเกี่ยวกับงานในหน้าที่รับผิดชอบ
- (๓) หลักสูตรความรู้ และทักษะเฉพาะของงานในแต่ละตำแหน่ง
- (๔) หลักสูตรด้านการบริหาร
- (๕) หลักสูตรด้านคุณธรรมและจริยธรรม

๓. พิจารณาวิธีการพัฒนาบุคลากร วิธีใดวิธีหนึ่งหรือหลายวิธีก็ได้ ตามความจำเป็น และความเหมาะสม อาจประกอบด้วย

- (๑) การปฐมนิเทศ
- (๒) การฝึกอบรม
- (๓) การศึกษาหรือดูงาน
- (๔) การประชุมเชิงปฏิบัติการ หรือการสัมมนา
- (๕) การสอนงาน การให้คำปรึกษาหรือวิธีการอื่นที่เหมาะสม

๔. พิจารณาจัดสรรงบประมาณในการดำเนินการพัฒนา ในแต่ละหลักสูตร หรือแต่ละวิธีการสำหรับการพัฒนาพนักงานส่วนตำบลตามแผนการพัฒนาพนักงานส่วนตำบล ให้ครอบคลุมโดยคำนึงถึงความประหยัดคุ้มค่า เพื่อให้การพัฒนาบุคลากรเป็นไปอย่างมีประสิทธิภาพและประสิทธิผล

๕. พิจารณากำหนดแนวทางการพัฒนาให้ครอบคลุมสมรรถนะหลักที่จำเป็นต่อการปฏิบัติราชการให้กับบุคลากรในสังกัดอย่างน้อยควรประกอบด้วย

- (๑) การมุ่งผลสัมฤทธิ์
- (๒) การยึดมั่นในความถูกต้องชอบธรรมและจริยธรรม
- (๓) ความเข้าใจในองค์กรและระบบงาน
- (๔) การบริการเป็นเลิศ
- (๕) การทำงานเป็นทีม

๖. พิจารณาจัดการเรียนรู้ในองค์กร KM (Knowledge Management) ในองค์การบริหารส่วนตำบลสร้อยฟ้า เพื่อให้เป็นองค์กรแห่งการเรียนรู้ (learning organization) ในทุกวาระ ทุกโอกาส เพื่อสืบค้นหาความรู้ใหม่ ๆ ในตัวบุคลากร และนำมาแลกเปลี่ยนเรียนรู้ร่วมกัน

๖. ขั้นตอน ในการจัดทำแผนพัฒนาพนักงานส่วนตำบล

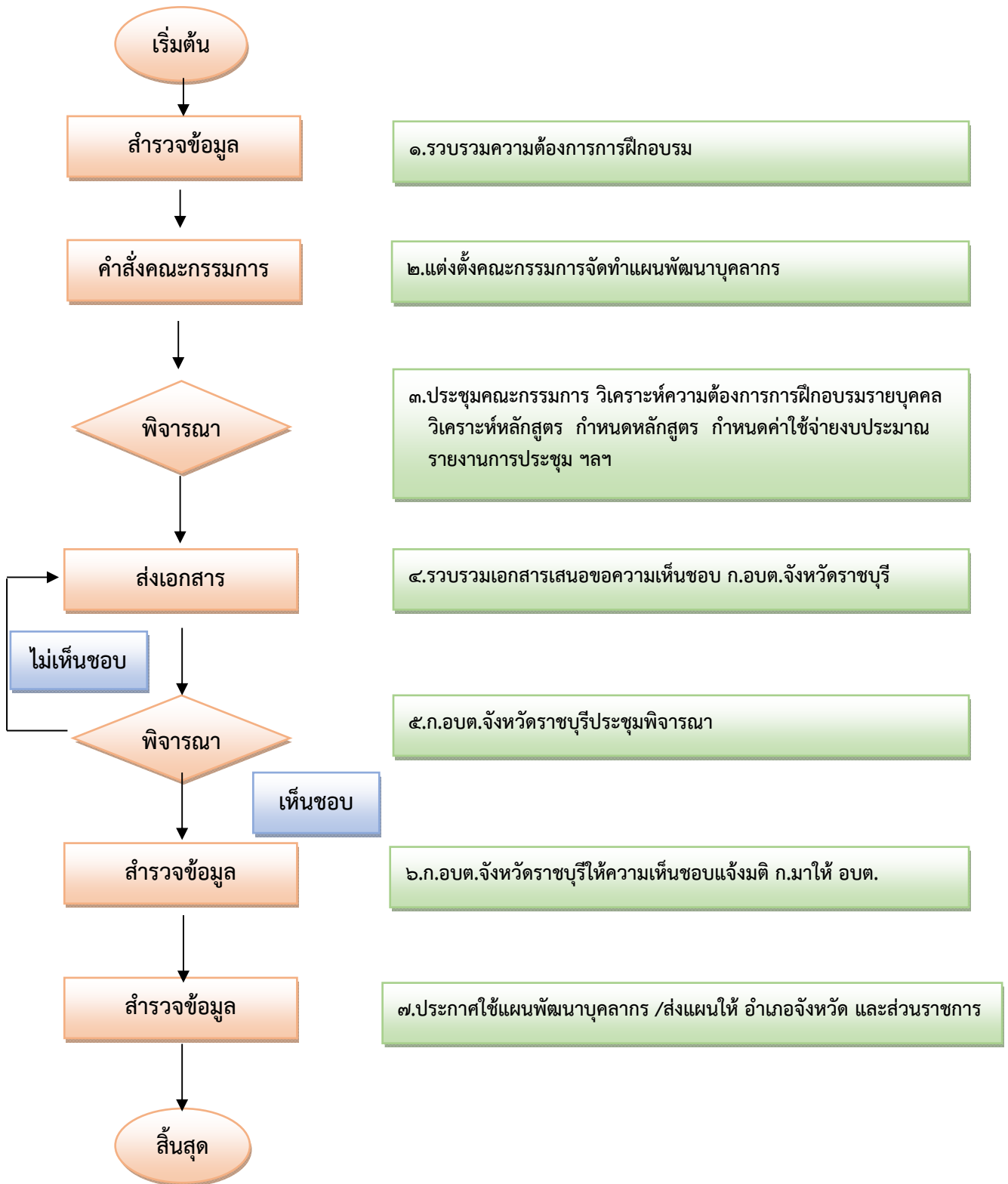
๑. แต่งตั้งคณะกรรมการเพื่อดำเนินการจัดทำแผนพัฒนาพนักงานส่วนตำบล
๒. ประชุมคณะกรรมการทบทวนวิสัยทัศน์ พันธกิจและยุทธศาสตร์ กำหนดเป้าหมายแนวทางในการพัฒนาบุคลากรในสังกัดขององค์การบริหารส่วนตำบลสร้อยฟ้า

๓. เพื่อจัดทำร่างแผนพัฒนาพนักงานส่วนตำบลขององค์การบริหารส่วนตำบล
สร้อยฟ้า และส่งคณะกรรมการเพื่อพิจารณาปรับแต่งร่างแผนพัฒนาพนักงานส่วนตำบล

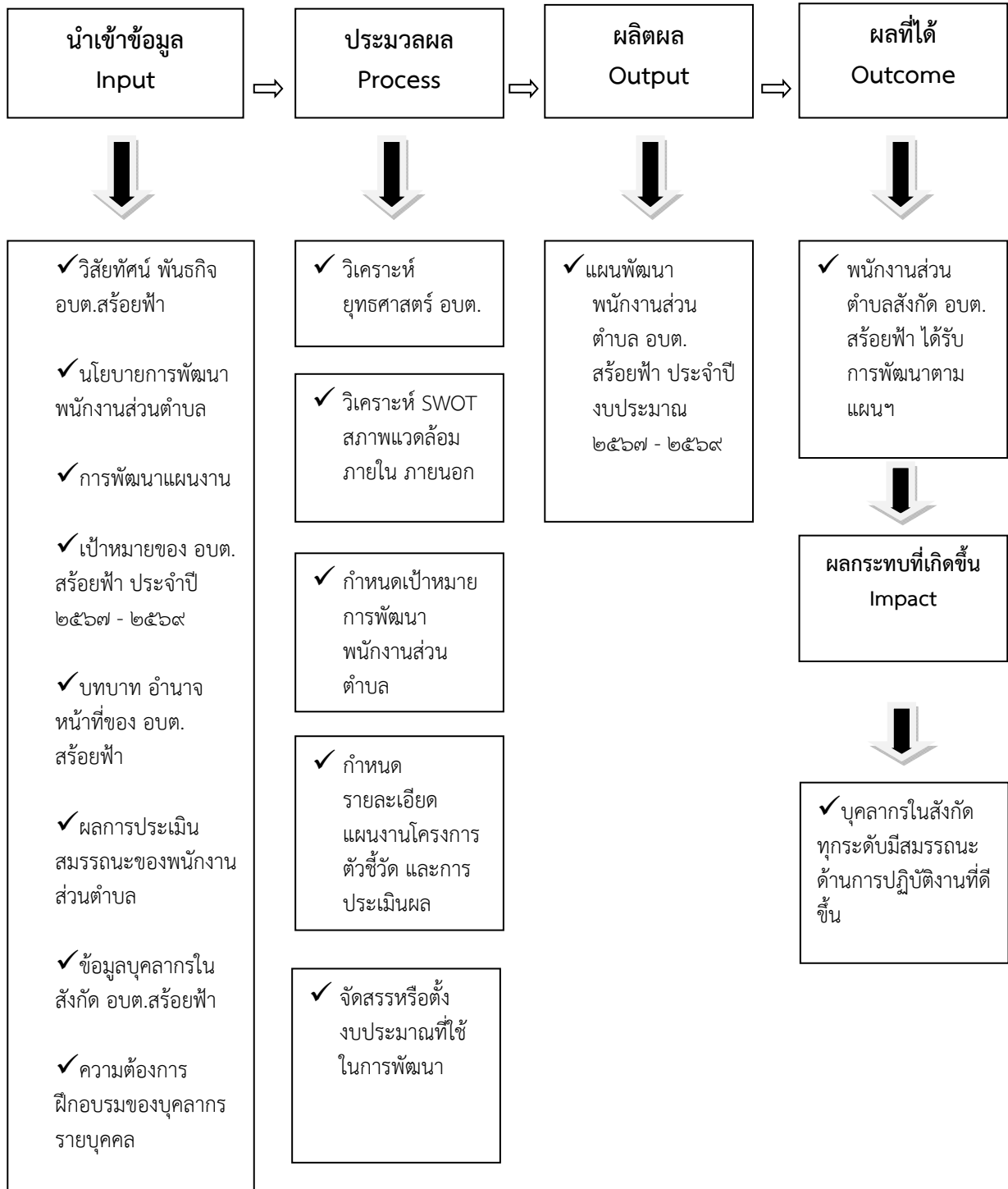
๔. จัดส่งแผนพัฒนาพนักงานส่วนตำบลขอความเห็นชอบคณะกรรมการพนักงานส่วนตำบล
จังหวัดราชบุรี ให้ความเป็นชอบพร้อมแผนอัตรากำลัง ๓ ปี

๕. ประกาศใช้แผนพัฒนาพนักงานส่วนตำบล และจัดส่งแผนให้อำเภอและจังหวัด และส่วน
ราชการในสังกัด

ลำดับขั้นตอนการจัดทำแผนพัฒนาพนักงานส่วนตำบล องค์การบริหารส่วนตำบลสร้อยฟ้า (Flowchart)



๗.แนวคิดในการจัดทำแผนพัฒนาพนักงานส่วนตำบลขององค์การบริหารส่วนตำบลสร้อยฟ้า



๘ ความสอดคล้องของยุทธศาสตร์การพัฒนาท้องถิ่นกับค่านิยมขององค์การบริหารส่วนตำบลสร้อยฟ้า

ยุทธศาสตร์การพัฒนาท้องถิ่น	ค่านิยมร่วม
ยุทธศาสตร์ที่ ๑ ด้านมาตรฐานคมนาคม เสริมสร้างการพัฒนามาตรฐานโครงสร้างระบบการคมนาคมให้ครอบคลุม	-
ยุทธศาสตร์ที่ ๒ ด้านประชาชนมีคุณภาพ ส่งเสริมและพัฒนาคุณภาพชีวิต ความปลอดภัยให้ประชาชนอย่างยั่งยืน	-
ยุทธศาสตร์ที่ ๓ ด้านเกษตรกรรมธรรมยั่งยืน ปรับปรุงปัจจัยและกระบวนการผลิตสินค้าเกษตรปลอดภัยให้ได้มาตรฐานสากล	-
ยุทธศาสตร์ที่ ๔ ด้านการบริหารจัดการโปร่งใส พัฒนาระบบการบริหารจัดการโปร่งใส ตามหลักธรรมาภิบาล	๑.การพัฒนาคุณภาพชีวิตบุคลากร
	๒.การพัฒนาบุคลากรให้เป็นคนดี
	๓.การพัฒนาบุคลากรเป็นผู้นำการเปลี่ยนแปลง
	๔.การสร้างวัฒนธรรมในองค์กรให้มีการแลกเปลี่ยนเรียนรู้และร่วมกันพัฒนา

๙ กลยุทธ์ที่ใช้ในการพัฒนาบุคลากร ที่สอดคล้องกับค่านิยม

ค่านิยมร่วม	กลยุทธ์
๑. การพัฒนาคุณภาพชีวิตบุคลากร	กลยุทธ์ที่ ๑ พัฒนาบุคลากรให้สอดคล้องกับสมรรถนะที่จำเป็นในการปฏิบัติงาน กลยุทธ์ที่ ๒ ส่งเสริมและสนับสนุนการพัฒนาบุคลากรเพื่อรองรับความก้าวหน้าในสายงาน กลยุทธ์ที่ ๓ ส่งเสริมและพัฒนาคุณภาพชีวิตบุคลากรทุกระดับ
๒. การพัฒนาบุคลากรให้เป็นคนดี	กลยุทธ์ที่ ๑ พัฒนาบุคลากรให้เป็นคนมีความรู้คู่ความดี กลยุทธ์ที่ ๒ ส่งเสริมให้บุคลากรมีคุณธรรมจริยธรรมในการปฏิบัติงาน
๓. การพัฒนาบุคลากรเป็นผู้นำการเปลี่ยนแปลง	กลยุทธ์ที่ ๑ พัฒนาบุคลากร ให้ยอมรับการการเปลี่ยนแปลงที่จะเกิดขึ้นในองค์กรในอนาคต กลยุทธ์ที่ ๒ ส่งเสริมและพัฒนาให้บุคลากรร่วมมือกับเครือข่าย หน่วยงานรัฐ เอกชน และภาคประชาชน
๔. การสร้างวัฒนธรรมในองค์กรให้มีการแลกเปลี่ยนเรียนรู้และร่วมกันพัฒนา	กลยุทธ์ที่ ๑ ส่งเสริมให้บุคลากรยอมรับในผลงานของคนอื่นและปรับปรุงแก้ไขในผลงานของตน กลยุทธ์ที่ ๒ ส่งเสริมกระบวนการจัดการเรียนรู้ร่วมกันในการปฏิบัติงานภายในองค์กร (KM)

๑๐ โครงการ งาน กิจกรรม ที่ประมาณการค่าใช้จ่ายในการพัฒนาพนักงานส่วนตำบล

ค่านิยมที่สอดคล้องยุทธศาสตร์ การพัฒนาท้องถิ่น	กลยุทธ์	งบประมาณ		
		สำนักปลัด กองคลัง	กองช่าง	กองการศึกษา
การพัฒนาคุณภาพชีวิตบุคลากร	กลยุทธ์ที่ ๑ พัฒนาบุคลากรให้สอดคล้องกับสมรรถนะที่จำเป็นในการปฏิบัติงาน กลยุทธ์ที่ ๒ ส่งเสริมและสนับสนุนการพัฒนาบุคลากรเพื่อรองรับความก้าวหน้าในสายงาน กลยุทธ์ที่ ๓ ส่งเสริมและพัฒนาคุณภาพชีวิตบุคลากรทุกระดับ	๑๐,๐๐๐	๑๐,๐๐๐	๑๐,๐๐๐
การพัฒนาบุคลากรให้เป็นคนดี	กลยุทธ์ที่ ๑ พัฒนาบุคลากรให้เป็นคนมีความรู้คู่ความดี กลยุทธ์ที่ ๒ ส่งเสริมให้บุคลากรมีคุณธรรมจริยธรรมในการปฏิบัติงาน	๐	๐	๐
การพัฒนาบุคลากรเป็นผู้นำการเปลี่ยนแปลง	กลยุทธ์ที่ ๑ พัฒนาบุคลากร ให้อยอมรับการเปลี่ยนแปลงที่จะเกิดขึ้นในองค์กรในอนาคต กลยุทธ์ที่ ๒ ส่งเสริมและพัฒนาให้บุคลากรร่วมมือกับเครือข่าย หน่วยงานรัฐ เอกชนและภาพประชาชน	๐	๐	๐
การสร้างวัฒนธรรมในองค์กรให้มีการแลกเปลี่ยนเรียนรู้และร่วมกันพัฒนา	กลยุทธ์ที่ ๑ ส่งเสริมให้บุคลากรยอมรับในผลงานของคนอื่นและปรับปรุงแก้ไขในผลงานของตน กลยุทธ์ที่ ๒ ส่งเสริมกระบวนการจัดการเรียนรู้ร่วมกันในการปฏิบัติงานภายในองค์กร (KM)	๐	๐	๐
รวมงบประมาณที่ใช้ในการพัฒนา		๑๐,๐๐๐	๑๐,๐๐๐	๑๐,๐๐๐

๑๑. รายละเอียดโครงการ/กิจกรรมการพัฒนาพนักงานส่วนตำบล องค์การบริหารส่วนตำบลสร้อยฟ้า ประจำปีงบประมาณ ๒๕๖๗ - ๒๕๖๙

การพัฒนาคุณภาพชีวิตบุคลากร							
กลยุทธ์ที่ ๑ พัฒนาบุคลากรให้สอดคล้องกับสมรรถนะที่จำเป็นในการปฏิบัติงาน							
ลำดับ	กิจกรรม/โครงการ	ตัวชี้วัดโครงการ	เป้าหมาย	ปีดำเนินการ / งบประมาณ			ระยะเวลาดำเนินการ
				๒๕๖๗	๒๕๖๘	๒๕๖๙	
๑	การพัฒนาองค์ความรู้ (knowledge Management :KM) จัดส่งบุคลากรเข้ารับการอบรมในสายงานที่มีในแผนอัตรากำลัง	ร้อยละผู้เข้ารับการอบรม	เชิงปริมาณ - บุคลากรได้รับการพัฒนาในสายงาน ร้อยละ ๙๐ เชิงคุณภาพ - บุคลากรใช้สมรรถนะในการปฏิบัติงาน ร้อยละ ๙๐ เชิงประโยชน์ - หน่วยงานมีบุคลากรที่มีความรู้ความสามารถในการปฏิบัติงานในสายงาน ร้อยละ ๙๐	✓ ๑๐,๐๐๐ บาท	✓ ๑๐,๐๐๐ บาท	✓ ๑๐,๐๐๐ บาท	พ.ศ.๒๕๖๗ – พ.ศ. ๒๕๖๙
๒	โครงการปฐมนิเทศบุคลากรใหม่	ร้อยละของพนักงานบรรจุใหม่ เข้ารับการอบรม	เชิงปริมาณ - บุคลากรที่บรรจุใหม่ได้รับการปฐมนิเทศ ร้อยละ ๑๐๐ เชิงคุณภาพ - บุคลากรที่บรรจุใหม่เข้าใจบริบทในการทำงาน ร้อยละ ๙๐ เชิงประโยชน์ - บุคลากรที่มีความรู้ความสามารถในการปฏิบัติงาน ร้อยละ ๙๐	✓ ไม่ใช้งบประมาณ	✓ ไม่ใช้งบประมาณ	✓ ไม่ใช้งบประมาณ	พ.ศ.๒๕๖๗ – พ.ศ. ๒๕๖๙
๓	กิจกรรมสำรวจทักษะด้านดิจิทัลของพนักงานในสังกัด (Digital Government Skill Self – Assessment)	ร้อยละของผู้ลงทะเบียนร่วมกิจกรรม	เชิงปริมาณ - บุคลากรลงทะเบียนร่วมกิจกรรม ร้อยละ ๙๐ เชิงคุณภาพ - บุคลากรมีทักษะด้านดิจิทัล ผ่านเกณฑ์ ร้อยละ ๙๐ เชิงประโยชน์ - หน่วยงานมีบุคลากรที่มีความรู้ความสามารถด้านดิจิทัลร้อยละ๙๐	✓ ไม่ใช้งบประมาณ	✓ ไม่ใช้งบประมาณ	✓ ไม่ใช้งบประมาณ	พ.ศ.๒๕๖๗ – พ.ศ. ๒๕๖๙
การพัฒนาคุณภาพชีวิตบุคลากร							

กลยุทธ์ที่ ๒ ส่งเสริมและสนับสนุนการพัฒนาบุคลากรเพื่อรองรับความก้าวหน้าในสายงาน							
๑	กิจกรรมให้ความรู้และส่งเสริมความก้าวหน้าให้บุคลากรในสายงาน	ร้อยละผู้เข้าร่วมกิจกรรม	เชิงปริมาณ - บุคลากรเข้าร่วมกิจกรรม ร้อยละ ๙๐ เชิงคุณภาพ - บุคลากรเข้าใจเส้นทางความก้าวหน้าของตน ร้อยละ ๙๐ เชิงประโยชน์ - หน่วยงานมีหลักการบริหารงานบุคคลอย่างมีประสิทธิภาพ	✓ ไม่ใช้งบประมาณ	✓ ไม่ใช้งบประมาณ	✓ ไม่ใช้งบประมาณ	พ.ศ.๒๕๖๗ – พ.ศ. ๒๕๖๙
การพัฒนาคุณภาพชีวิตบุคลากร							
กลยุทธ์ที่ ๓ ส่งเสริมและพัฒนาคุณภาพชีวิตบุคลากร							
๑	กิจกรรมตรวจสอบสุขภาพประจำปีของบุคลากร	ร้อยละผู้ได้รับการตรวจสุขภาพประจำปี	เชิงปริมาณ - บุคลากรได้รับการตรวจสุขภาพประจำปี ร้อยละ ๙๐ เชิงคุณภาพ - การตรวจสุขภาพของบุคลากรผ่านเกณฑ์ ร้อยละ ๙๐ เชิงประโยชน์ - หน่วยงานมีบุคลากรที่มีสุขภาพดีพร้อมปฏิบัติงาน ร้อยละ ๙๐	✓ ไม่ใช้งบประมาณ	✓ ไม่ใช้งบประมาณ	✓ ไม่ใช้งบประมาณ	พ.ศ.๒๕๖๗ – พ.ศ. ๒๕๖๙
การพัฒนาบุคลากรให้เป็นคนดี							
กลยุทธ์ที่ ๑ พัฒนาบุคลากรให้เป็นคนมีความรู้คู่ความดี							
๑	โครงการฝึกอบรมคุณธรรมจริยธรรม ธรรมาภิบาลในหน่วยงานให้กับบุคลากร	ร้อยละผู้เข้ารับการอบรม	เชิงปริมาณ - บุคลากรเข้ารับการพัฒนาด้านคุณธรรมจริยธรรม ร้อยละ ๙๐ เชิงคุณภาพ - บุคลากรมีคุณธรรมจริยธรรม ในการปฏิบัติงาน ร้อยละ ๙๐ เชิงประโยชน์ - หน่วยงานมีบุคลากรที่มีคุณธรรมจริยธรรมในการปฏิบัติงาน ร้อยละ ๙๐	✓ ไม่ใช้งบประมาณ	✓ ไม่ใช้งบประมาณ	✓ ไม่ใช้งบประมาณ	พ.ศ.๒๕๖๗ – พ.ศ. ๒๕๖๙
๒	กิจกรรมประเมินคุณธรรมและความโปร่งใส ในการดำเนินการของหน่วยงานภาครัฐ (ผู้มีส่วนได้เสียภายใน)	ร้อยละผู้เข้าทดสอบ	เชิงปริมาณ - บุคลากรเข้าทดสอบ ร้อยละ ๙๐ เชิงคุณภาพ - บุคลากรมีความรู้ความเข้าใจในการประเมิน ร้อยละ ๙๐ เชิงประโยชน์	✓ ไม่ใช้งบประมาณ	✓ ไม่ใช้งบประมาณ	✓ ไม่ใช้งบประมาณ	พ.ศ.๒๕๖๗ – พ.ศ. ๒๕๖๙

			- หน่วยงานมีฐานข้อมูลการประเมินเพื่อใช้ในการบริหารงาน				
๓	จัดทำคู่มือผลประโยชน์ทับซ้อนและให้ความรู้เรื่องผลประโยชน์ทับซ้อนให้กับบุคลากร	จำนวนเล่ม	เชิงปริมาณ - จัดทำคู่มือผลประโยชน์ทับซ้อน จำนวน ๑ เล่ม เชิงคุณภาพ - คู่มือผลประโยชน์ทับซ้อน สมบูรณ์ ร้อยละ ๙๐ เชิงประโยชน์ - หน่วยงานมีคู่มือผลประโยชน์ทับซ้อนในการปฏิบัติราชการ	✓ ไม่ใช้งบ ประมาณ	✓ ไม่ใช้งบ ประมาณ	✓ ไม่ใช้งบ ประมาณ	พ.ศ.๒๕๖๗ – พ.ศ. ๒๕๖๙
๔	กิจกรรมยกย่องบุคคลต้นแบบด้านคุณธรรมจริยธรรม โครงการคนดีศรีสุร้อยฟ้า (คนแต่งกายดีศรีสุร้อยฟ้า)	จำนวนคนได้รับใบประกาศเกียรติคุณยกย่องประจำปี	เชิงปริมาณ - จำนวนบุคลากรที่รับการยกย่องประจำปี เชิงคุณภาพ - บุคลากรที่ได้รับการยกย่องเป็นที่ยอมรับของพนักงานในสังกัด เชิงประโยชน์ - หน่วยงานมีบุคลากรที่เป็นแบบอย่างที่ดี	✓ ไม่ใช้งบ ประมาณ	✓ ไม่ใช้งบ ประมาณ	✓ ไม่ใช้งบ ประมาณ	พ.ศ.๒๕๖๗ – พ.ศ. ๒๕๖๙
การพัฒนาบุคลากรให้เป็นคนดี							
กลยุทธ์ที่ ๒ ส่งเสริมให้บุคลากรมีคุณธรรมจริยธรรมในการปฏิบัติงาน							
๑	จัดทำประกาศเจตจำนงต่อต้านการทุจริตของหน่วยงาน	ร้อยละความสำเร็จ	เชิงปริมาณ - จัดทำประกาศเจตจำนงต่อต้านการทุจริต เชิงคุณภาพ - บุคลากรมีความรู้ความเข้าใจการต่อต้านการทุจริตร้อยละ ๙๐ เชิงประโยชน์ - หน่วยงานมีประกาศเจตจำนงต่อต้านการทุจริต	✓ ไม่ใช้งบ ประมาณ	✓ ไม่ใช้งบ ประมาณ	✓ ไม่ใช้งบ ประมาณ	พ.ศ.๒๕๖๗ – พ.ศ. ๒๕๖๙
๒	โครงการเผยแพร่ให้ความรู้ข้อมูลด้านการจัดซื้อ-จัดจ้าง ผู้มีส่วนได้เสีย การสร้างจิตสำนึก ทางสื่อสังคมออนไลน์ (Facebook Line website ฯลฯ ขององค์กร)	ร้อยละการเข้าร่วมกิจกรรม	เชิงปริมาณ - พนักงานเข้าร่วมกิจกรรมร้อยละ ๙๐ เชิงคุณภาพ - ผู้เข้าร่วมกิจกรรมมีความรู้ความเข้าใจ ร้อยละ ๘๐ เชิงประโยชน์ - หน่วยงานบริหารงานด้วยความโปร่งใสตรวจสอบได้	✓ ไม่ใช้งบ ประมาณ	✓ ไม่ใช้งบ ประมาณ	✓ ไม่ใช้งบ ประมาณ	พ.ศ.๒๕๖๗ – พ.ศ. ๒๕๖๙
๔	การมีส่วนร่วมในกิจกรรมด้านศาสนา และวัฒนธรรมที่สำคัญของชาติ และ	ร้อยละของบุคลากรเข้าร่วมกิจกรรม	เชิงปริมาณ - บุคลากรเข้าร่วมกิจกรรมสำคัญ ร้อยละ ๘๐	✓	✓	✓	พ.ศ.๒๕๖๗ – พ.ศ. ๒๕๖๙

	การบำเพ็ญตนที่เป็นประโยชน์		เชิงคุณภาพ - บุคลากร มีความพึงพอใจในกิจกรรม ร้อยละ ๘๐ เชิงประโยชน์ - บุคลากรได้ดำเนินกิจกรรมร่วมกัน	ไม่ใช้งบ ประมาณ	ไม่ใช้งบ ประมาณ	ไม่ใช้งบ ประมาณ	
๕	จัดส่งบุคลากรเข้ารับการอบรมด้านวินัยและรักษาวินัยในการทำงาน	ร้อยละของบุคลากรที่มีหน้าที่ด้านวินัยเข้ารับการอบรม	เชิงปริมาณ - บุคลากรเข้ารับการอบรม ร้อยละ ๖๐ เชิงคุณภาพ - บุคลากรผ่านการอบรมมีความรู้ ร้อยละ ๘๐ เชิงประโยชน์ - หน่วยงานมีบุคลากรที่ดีในการปฏิบัติงาน	✓ ไม่ใช้งบ ประมาณ	✓ ไม่ใช้งบ ประมาณ	✓ ไม่ใช้งบ ประมาณ	พ.ศ.๒๕๖๗ – พ.ศ. ๒๕๖๙
การพัฒนาบุคลากรทุกระดับเป็นผู้นำการเปลี่ยนแปลง							
กลยุทธ์ที่ ๑ พัฒนาบุคลากรทุกระดับ ให้ยอมรับการการเปลี่ยนแปลงที่จะเกิดขึ้นในองค์กรในอนาคต							
๑	ส่งบุคลากรเข้ารับการอบรมในโครงการพัฒนาศักยภาพการบริหารงาน	ร้อยละผู้เข้ารับการอบรม	เชิงปริมาณ - บุคลากรได้รับการพัฒนาศักยภาพในการบริหารงาน ร้อยละ ๙๐ เชิงคุณภาพ - บุคลากรมีศักยภาพในการบริหารงาน ร้อยละ ๙๐ เชิงประโยชน์ - หน่วยงานมีบุคลากรที่มีมีประสิทธิภาพในการบริหารงาน	✓ ไม่ใช้งบ ประมาณ	✓ ไม่ใช้งบ ประมาณ	✓ ไม่ใช้งบ ประมาณ	พ.ศ.๒๕๖๗ – พ.ศ. ๒๕๖๙
การพัฒนาบุคลากรทุกระดับเป็นผู้นำการเปลี่ยนแปลง							
กลยุทธ์ที่ ๒ ส่งเสริมและพัฒนาให้บุคลากรร่วมมือกับเครือข่าย หน่วยงานรัฐ เอกชน และภาพประชาชน							
๑	โครงการ อบต.เคลื่อนที่ บริการด้วยใจรับใช้ประชาชน	ร้อยละของส่วนราชการไปจัดกิจกรรม	เชิงปริมาณ - ส่วนราชการสังกัด อบต.พระเพลิงร่วมจัดกิจกรรม ร้อยละ ๙๐ เชิงคุณภาพ - กิจกรรมมีความเรียบร้อยและสมบูรณ์ ร้อยละ ๙๐ เชิงประโยชน์ - ประชาชนได้รับความสะดวกในการติดต่อราชการ	✓ ไม่ใช้งบ ประมาณ	✓ ไม่ใช้งบ ประมาณ	✓ ไม่ใช้งบ ประมาณ	พ.ศ.๒๕๖๗ – พ.ศ. ๒๕๖๙
๒	กิจกรรมการมีส่วนร่วมในการป้องกันทุจริตของหน่วยงาน	จำนวนครั้งที่หน่วยงานเข้าร่วมกิจกรรม	เชิงปริมาณ - จำนวนครั้งที่หน่วยงานส่งบุคลากรเข้าร่วมกิจกรรมด้านการ	✓	✓	✓	พ.ศ.๒๕๖๗ – พ.ศ. ๒๕๖๙

	ราชการ		ป้องกันการทุจริต เชิงคุณภาพ - บุคลากรที่มีจิตสำนึกในการต่อต้านการทุจริต เชิงประโยชน์ - หน่วยงานมีบุคลากรที่เป็นแบบอย่างที่ดี	ไม่ใช้งบ ประมาณ	ไม่ใช้งบ ประมาณ	ไม่ใช้งบ ประมาณ	
การสร้างวัฒนธรรมในองค์กรให้มีการแลกเปลี่ยนเรียนรู้และร่วมกันพัฒนา							
กลยุทธ์ที่ ๑ ส่งเสริมให้บุคลากรยอมรับในผลงานของคนอื่นและปรับปรุงแก้ไขในผลงานของตน							
๑	จัดกิจกรรมการสร้างส่วนราชการเป็นองค์กรเรียนรู้ เช่น จัดทำคู่มือการปฏิบัติราชการ แผ่นพับ คู่มือการทำงาน เผยแพร่ให้กับบุคลากรในสังกัด(การจัดการความรู้ในองค์กร knowledge Management :KM)	ร้อยละบุคลากรที่เผยแพร่ผลงานของตนเอง	เชิงปริมาณ - บุคลากรจัดทำคู่มือปฏิบัติราชการ ร้อยละ ๕๐ เชิงคุณภาพ - คู่มือผลการปฏิบัติราชการ สมบูรณ์ อ่านเข้าใจง่าย ร้อยละ ๙๐ เชิงประโยชน์ - หน่วยงานมีคู่มือในการปฏิบัติราชการ	✓ ไม่ใช้งบ ประมาณ	✓ ไม่ใช้งบ ประมาณ	✓ ไม่ใช้งบ ประมาณ	พ.ศ.๒๕๖๗ – พ.ศ. ๒๕๖๙
๒	กิจกรรมประชุมถ่ายทอดนโยบายการบริหารงานระหว่างบังคับบัญชา กับเจ้าหน้าที่ผู้ปฏิบัติงาน)	จำนวนครั้งการประชุมประจำปี	เชิงปริมาณ - มีการประชุมทุกเดือน (๑๒ เดือน) เชิงคุณภาพ - มีการถ่ายทอดงานและติดตามงานที่ปฏิบัติ เชิงประโยชน์ - พนักงานมีความกระตือรือร้นในการปฏิบัติงาน	✓ ไม่ใช้งบ ประมาณ	✓ ไม่ใช้งบ ประมาณ	✓ ไม่ใช้งบ ประมาณ	พ.ศ.๒๕๖๗ – พ.ศ. ๒๕๖๙
การสร้างวัฒนธรรมในองค์กรให้มีการแลกเปลี่ยนเรียนรู้และร่วมกันพัฒนา							
กลยุทธ์ที่ ๒ ส่งเสริมกระบวนการจัดการเรียนรู้ร่วมกันภายในองค์กร เพื่อเป็นเครื่องมือในการพัฒนาศักยภาพและความสามารถในการปฏิบัติงาน							
๑	การพัฒนาองค์กร (knowledge Management :KM) การรายงานผลการฝึกอบรม และประชาสัมพันธ์ผลการฝึกอบรมให้เพื่อนร่วมงานทราบ	ร้อยละของผู้รายงานผลการฝึกอบรม	เชิงปริมาณ - บุคลากรกลับจากฝึกอบรมรายงานผล ร้อยละ ๙๐ เชิงคุณภาพ - การรายงานผลถูกต้อง เรียบร้อย สมบูรณ์ ร้อยละ ๙๐ เชิงประโยชน์ - บุคลากรได้นำความรู้จากการฝึกอบรมไปพัฒนาการทำงาน	✓ ไม่ใช้งบ ประมาณ	✓ ไม่ใช้งบ ประมาณ	✓ ไม่ใช้งบ ประมาณ	พ.ศ.๒๕๖๗ – พ.ศ. ๒๕๖๙

๒	ส่งเสริมกิจกรรมหรือการทำงานเป็นทีม กิจกรรมจิตอาสา กิจกรรมบำเพ็ญตนต่อสาธารณะ ฯลฯ การจัดการความรู้ในองค์กร (knowledge Management :KM) การทำงานร่วมกัน การแลกเปลี่ยนเรียนรู้ร่วมกัน การถ่ายทอดความรู้ระหว่างเพื่อนร่วมงาน	ร้อยละความสำเร็จ	เชิงปริมาณ - บุคลากรเข้าร่วมโครงการการทำงานเป็นทีม ร้อยละ ๙๐ เชิงคุณภาพ - บุคลากรมีความพึงพอใจในกิจกรรม ร้อยละ ๙๐ เชิงประโยชน์ - หน่วยงานมีทีมงานที่มีคุณภาพในการขับเคลื่อนงานขององค์กร	✓ ไม่ใช้งบ ประมาณ	✓ ไม่ใช้งบ ประมาณ	✓ ไม่ใช้งบ ประมาณ	พ.ศ.๒๕๖๗ – พ.ศ. ๒๕๖๙
๓	สำรวจความต้องการฝึกอบรม หรือสภาพปัญหาความต้องการพัฒนาของพนักงานส่วนตำบล	ร้อยละบุคลากรตอบแบบสำรวจ	เชิงปริมาณ - บุคลากรตอบแบบสำรวจ ร้อยละ ๙๐ เชิงคุณภาพ - บุคลากรมีความเข้าใจในแบบสำรวจ ร้อยละ ๙๐ เชิงประโยชน์ - หน่วยงานรับรู้ปัญหาและความต้องการในเบื้องต้นของบุคลากร	-	-	✓ ไม่ใช้งบ ประมาณ	พ.ศ. ๒๕๖๙
๔	กิจกรรมส่งเสริมความปลอดภัย สภาพแวดล้อมในการทำงาน (Quality of work life) หรือ กิจกรรม ๕ ส. ในสำนักงาน	ร้อยละผู้เข้าร่วมกิจกรรม	เชิงปริมาณ - บุคลากรเข้าร่วมกิจกรรม ร้อยละ ๙๐ เชิงคุณภาพ - บุคลากรมีความรู้ความพึงพอใจ ร้อยละ ๙๐ เชิงประโยชน์ - หน่วยงานมีความสะอาดเป็นระเบียบเรียบร้อย	✓ ไม่ใช้งบ ประมาณ	✓ ไม่ใช้งบ ประมาณ	✓ ไม่ใช้งบ ประมาณ	พ.ศ.๒๕๖๗ – พ.ศ. ๒๕๖๙
๕	กิจกรรมสำรวจความพึงพอใจในองค์กร	ร้อยละของบุคลากรตอบแบบสอบถาม	เชิงปริมาณ - บุคลากรตอบแบบสอบถาม ร้อยละ ๙๐ เชิงคุณภาพ - การดำเนินการตอบแบบสอบถาม เรียบร้อยสมบูรณ์ ร้อยละ ๙๐ เชิงประโยชน์ - หน่วยงานรับรู้ปัญหาพนักงานเพื่อใช้ในการพัฒนาในอนาคต	✓ ไม่ใช้งบ ประมาณ	✓ ไม่ใช้งบ ประมาณ	✓ ไม่ใช้งบ ประมาณ	พ.ศ.๒๕๖๗ – พ.ศ. ๒๕๖๙

๑๒. การจัดทำแผนพัฒนาพนักงานส่วนตำบลรายบุคคล

แผนพัฒนารายบุคคล (Individual Development Plan : IDP) หมายถึง กรอบหรือแนวทางที่จะช่วยให้บุคลากรในหน่วยงานสามารถปฏิบัติงานได้บรรลุตามเป้าหมายในสายอาชีพของตน โดยมีวัตถุประสงค์หลักในการพัฒนาจุดอ่อน (weakness) และเสริมจุดแข็ง (Strength) ของบุคลากรในหน่วยงาน แผนพัฒนารายบุคคล หรือเรียกสั้นๆ ว่า IDP จึงเป็นแผนสำหรับการพัฒนาบุคลากรเพื่อเตรียมความพร้อมให้มีคุณสมบัติ ความสามารถ และศักยภาพในการทำงานสำหรับตำแหน่งที่สูงขึ้นต่อไปในอนาคต หรือตามเส้นทางความก้าวหน้าในสายอาชีพ (Career Path) ที่องค์การบริหารส่วนตำบลกำหนดขึ้น

ดังนั้น IDP จึงไม่ใช่กระบวนการประเมินผลการปฏิบัติงาน (Performance Appraisal) เพื่อการเลื่อนตำแหน่งงานหรือการปรับเงินเดือนและการให้ผลตอบแทนในรูปแบบต่าง ๆ แต่เมื่อได้มีการดำเนินกิจกรรมตามกรอบ IDP อย่างเป็นระบบบนเกณฑ์ขั้นพื้นฐานของระดับความรู้ ความสามารถ หรือสิ่งที่ผู้บังคับบัญชาคาดหวัง มีการพูดคุยสื่อสารแบบสองทาง เป็นข้อผูกพันหรือข้อตกลงในการเรียนรู้ร่วมกัน IDP ก็จะเป็นเครื่องมือสำคัญในการเชื่อมโยงความต้องการของพนักงานรายบุคคลให้ตอบรับหรือตอบสนองต่อความต้องการในระดับหน่วยงานย่อย และส่งผลให้บรรลุเป้าหมายขององค์การได้

การจัดทำแผนพัฒนารายบุคคลขององค์การบริหารส่วนตำบลสร้อยฟ้า มีเจตนารมณ์สำคัญที่จะเปลี่ยนแปลงมุมมองต่อระบบบริหารพนักงานส่วนตำบล จากเดิมที่เน้นพัฒนาพนักงานส่วนตำบลให้มีความเชี่ยวชาญเฉพาะด้านมาเป็นการให้พนักงานส่วนตำบลเป็นผู้รอบ รู้ลึก และเป็นแรงผลักดันต่อความสำเร็จขององค์การบริหารส่วนตำบลสร้อยฟ้ารวมทั้งให้พนักงานส่วนตำบลปฏิบัติงานโดยมุ่งเน้นที่ประชาชนและสัมฤทธิ์ผล บุคลากรองค์การบริหารส่วนตำบลสร้อยฟ้า จึงต้องปรับเปลี่ยนบทบาท วิธีคิดและวิธีปฏิบัติงาน รวมถึงการพัฒนาความรู้ ความสามารถของตนเองให้สามารถตอบสนองต่อภารกิจของหน่วยงานได้อย่างรวดเร็ว และมีประสิทธิภาพ โดยมุ่งเน้นการนำหลักสมรรถนะมาประกอบในการบริหารและพัฒนาทรัพยากรบุคคล เพื่อให้บุคลากรมีพื้นฐานสมรรถนะตามที่องค์การบริหารส่วนตำบลสร้อยฟ้ากำหนด

ด้วยเหตุนี้ องค์การบริหารส่วนตำบลสร้อยฟ้า จึงจำเป็นต้องมีการดำเนินการในเรื่องการพัฒนาบุคลากรเป็นรายบุคคลเพื่อเพิ่มพูนประสิทธิภาพให้แก่บุคลากรทุกระดับชั้น หากมีการดำเนินการตามกระบวนการพัฒนารายบุคคลอย่างเป็นระบบและต่อเนื่องแล้ว บุคลากรขององค์การบริหารส่วนตำบลสร้อยฟ้าจะมีคุณภาพ คุณธรรม จริยธรรม สามารถปฏิบัติงานให้เกิดผลสัมฤทธิ์ต่อภารกิจที่ได้รับมอบหมาย อันจะมีผลเชื่อมโยงไปสู่การประเมินผลการปฏิบัติงาน การเลื่อนขั้นเงินเดือน เพิ่มค่าจ้าง และค่าตอบแทน ทำให้บุคลากรมีขวัญและกำลังใจในการปฏิบัติงานเพื่อประโยชน์ต่อองค์การบริหารส่วนตำบลสร้อยฟ้ายิ่งขึ้นต่อไป

ดังนั้น บุคลากรทุกระดับ จำเป็นต้องมีความรู้ ความเข้าใจเบื้องต้นเกี่ยวกับการจัดทำแผนพัฒนารายบุคคล ประกอบด้วย ความหมาย ประโยชน์ บทบาทหน้าที่ของกลุ่มบุคคลที่มีส่วนเกี่ยวข้องกับการทำแผนพัฒนารายบุคคล รวมถึงเครื่องมือที่ใช้ในการพัฒนาบุคลากรรายบุคคล ซึ่งบุคคลที่มีส่วนเกี่ยวข้องในการจัดทำแผนพัฒนารายบุคคล (IDP) ประกอบด้วย

๑. ผู้บริหารระดับสูง - นายกององค์การบริหารส่วนตำบลสร้อยฟ้า
๒. ผู้บังคับบัญชาที่มีผู้ใต้บังคับบัญชา - ปลัด หัวหน้าส่วนราชการ และพนักงานทุกระดับ
๓. เจ้าหน้าที่ - นักทรัพยากรบุคคล
๔. องค์การ - องค์การบริหารส่วนตำบลสร้อยฟ้า

บุคคลในแต่ละกลุ่มมีบทบาทและขอบเขตหน้าที่ความรับผิดชอบ ดังตารางต่อไปนี้

กลุ่มบุคคล	บทบาท/ หน้าที่ความรับผิดชอบ
นายก อบต.สร้อยฟ้า	<ol style="list-style-type: none">๑.สนับสนุนและผลักดันให้บุคลากรปฏิบัติตาม IDP ตามที่กำหนด๒.อนุมัติให้การจัดทำ IDP เป็นกระบวนการหนึ่งซึ่งผู้บังคับบัญชาจะต้องปฏิบัติอย่างต่อเนื่องทุกปี๓.ติดตามผลการจัดทำ IDP ระหว่างผู้บังคับบัญชากับบุคลากร พร้อมทั้งการนำแผน IDP ไปใช้ปฏิบัติจริง๔.จัดสรรงบประมาณในการฝึกอบรมและพัฒนาบุคลากรในแต่ละปีอย่างต่อเนื่อง
ปลัด อบต.สร้อยฟ้า หัวหน้าส่วนราชการ ผู้ใต้บังคับบัญชาในแต่ละ สายงานในแต่ละกอง	<ol style="list-style-type: none">๑.ทำความเข้าใจ ผลักดันกระบวนการและวัตถุประสงค์ของการจัดทำ IDP๒.ปฏิบัติตามกระบวนการและขั้นตอนของ IDP ที่กำหนดขึ้น๓.ประเมินขีดความสามารถของผู้ใต้บังคับบัญชา เพื่อค้นหาจุดแข็งและจุดอ่อนของบุคลากรในงานที่มอบหมายให้รับผิดชอบในปัจจุบัน๔.ทำความเข้าใจถึงแหล่งหรือช่องทางการเรียนรู้เพื่อพัฒนาขีดความสามารถของบุคลากรเป็นรายบุคคล๕.กำหนดแนวทางหรือช่องทางการพัฒนาตนเองที่เหมาะสมกับบุคลากร๖.ให้ข้อมูลป้อนกลับแก่บุคลากรถึงจุดเด่นและจุดที่บุคลากรต้องพัฒนาปรับปรุงให้ดีขึ้น๗.ชี้ให้บุคลากรเห็นขอบเขตที่เขาสามารถเพิ่มความรับผิดชอบมากขึ้น
นักทรัพยากรบุคคล	<ol style="list-style-type: none">๑.มีส่วนร่วมในการประเมินความสามารถของตนเองตามความเป็นจริง๒.ทำความเข้าใจแผนพัฒนารายบุคคล (IDP) ที่ผู้บังคับบัญชากำหนดขึ้นด้วยความเต็มใจและตั้งใจ๓.ร่วมกับหัวหน้าส่วนราชการกำหนดแผนฯ เป้าหมายและวัตถุประสงค์ในการพัฒนาตนเอง๔.หาวิธีการในการทำให้เป้าหมายในสายอาชีพของตนเองและผลงานที่รับผิดชอบประสบความสำเร็จ๕.ประเมินความก้าวหน้าในการพัฒนาตนเองและเต็มใจที่จะรับรู้ผลการพัฒนาความสามารถของตนเองจากผู้อื่น
องค์การบริหารส่วนตำบล สร้อยฟ้า	<ol style="list-style-type: none">๑.ประชุมพิจารณาให้นายกอนุมัติ เห็นด้วยกับการนำเอา IDP มาใช้ในองค์การบริหารส่วนตำบลสร้อยฟ้า๒.จัดเตรียมแบบฟอร์มการทำ IDP ให้เป็นมาตรฐานเดียวกัน๓.ออกแบบและปรับปรุงระบบการพัฒนาบุคลากรรวมถึงบูรณาการ IDP กับเครื่องมือการบริหารบุคคลในเรื่องอื่น ๆ๔.ให้ความรู้และความเข้าใจเกี่ยวกับแนวทางการจัดทำ IDP แก่ผู้บริหารทุกส่วนราชการและบุคลากรทั้งหมด๕.ให้คำปรึกษาและแนะนำแนวทางการจัดทำแผน IDP กับผู้บริหารและบุคลากร๖.ตอบข้อซักถามเกี่ยวกับวิธีการจัดทำแผน IDP๗.หาช่องทางในการสื่อสารเพื่อประชาสัมพันธ์เปลี่ยน Mindset หรือจิตสำนึกของผู้บริหารและบุคลากรในการจัดทำ IDP๘.ติดตามผลการปฏิบัติตามแผน IDP จากผู้บริหารและบุคลากร

๑๓. การวิเคราะห์สภาพปัญหา ความต้องการในการพัฒนาพนักงานส่วนตำบลรายบุคคล

องค์การบริหารส่วนตำบลสร้อยฟ้า ได้สำรวจสภาพปัญหาและความต้องการการฝึกอบรมของบุคลากรในสังกัด เพื่อใช้ในการวิเคราะห์และกำหนดทิศทางการฝึกอบรมบุคลากรให้เหมาะสมกับปัญหาที่แท้จริง โดยให้แต่ละคนเสนอความต้องการผ่านผู้บังคับบัญชา ประกอบด้วย

ส่วน/กอง	การพัฒนา ด้านการ บริหาร จัดการ	การพัฒนา ด้านคอมพิวเตอร์ เทคโนโลยี สารสนเทศ	การพัฒนา ด้านระเบียบ เทคนิค เกี่ยวกับการปฏิบัติงาน ด้านธุรการ หรือ หนังสือราชการ	การพัฒนาด้านอื่น ๆ เช่น การเป็นผู้นำ ทักษะใน การนำเสนองาน ทักษะใน การพูดในที่ชุมชน
ปลัด รองปลัด				
สำนักปลัด				
กองคลัง				
กองช่าง				
กองการศึกษาฯ				
กองสวัสดิการสังคม				
หน่วยตรวจสอบภายใน				

ส่วนการพัฒนาด้านสมรรถนะนั้นบุคลากรทุกตำแหน่งต้องพัฒนาเหมือนกัน องค์ประกอบดังนี้

๑. องค์การบริหารส่วนตำบลสร้อยฟ้า ได้ยึดหลักสมรรถนะหลักที่จำเป็นต่อการปฏิบัติราชการของบุคลากรทุกระดับชั้น มากำหนดเป็นสมรรถนะเพื่อการพัฒนาบุคลากรในสังกัด ซึ่งองค์การบริหารส่วนตำบลสร้อยฟ้าได้ประกาศใช้เป็นตัวกำหนดในการประเมินผลการปฏิบัติงานของพนักงานส่วนตำบลทุก ๖ เดือน ดังนี้

๑. การมุ่งผลสัมฤทธิ์
๒. การยึดมั่นในความถูกต้องชอบธรรมและจริยธรรม
๓. ความเข้าใจในองค์กรและระบบงาน
๔. การบริการเป็นเลิศ
๕. การทำงานเป็นทีม

๒. ตำแหน่งบริหารงานท้องถิ่นและอำนวยการท้องถิ่น เป็นสายงานของผู้บริหารองค์การบริหารส่วนตำบลสร้อยฟ้าได้กำหนด แนวทางการสำหรับการพัฒนาเพื่อทำหน้าที่ผู้บริหารที่ดีในปัจจุบันและอนาคตพร้อมกับเตรียมก้าวขึ้นเป็นผู้บริหารระดับมืออาชีพ ดังนี้

๑. การเป็นผู้นำในการเปลี่ยนแปลง
๒. ความสามารถในการเป็นผู้นำ
๓. ความสามารถในการพัฒนาคน
๔. การคิดเชิงกลยุทธ์

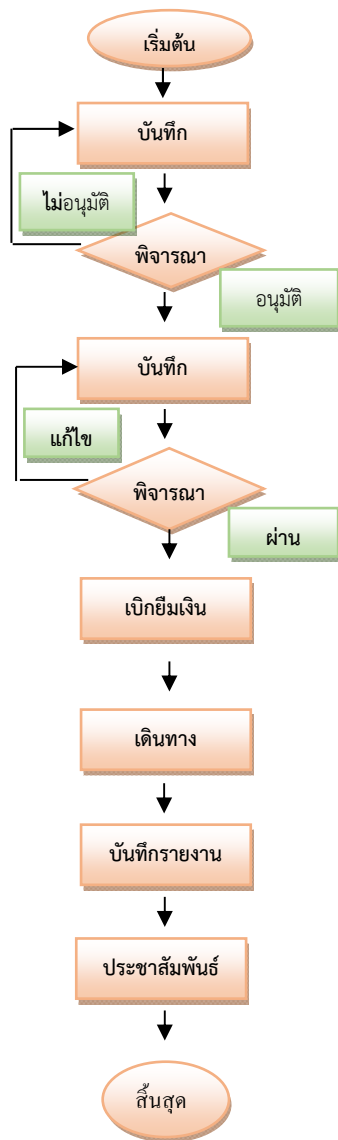
๓. ตำแหน่งอื่นที่นอกเหนือจากสายงานผู้บริหารท้องถิ่น อำนวยการท้องถิ่น องค์การบริหารส่วนตำบลสร้อยฟ้า ได้กำหนดสมรรถนะประจำตำแหน่งงานตามมาตรฐานกำหนดตำแหน่งและระดับที่ดำรงตำแหน่งอยู่ตามสายงานประจำของแต่ละตำแหน่ง จำนวน ๒๒ สมรรถนะ

๓.ตำแหน่งอื่นที่นอกเหนือจากสายงานผู้บริหารท้องถิ่น อำนาจการท้องถิ่น องค์การบริหารส่วนตำบลสร้อยฟ้า ได้กำหนดสมรรถนะประจำตำแหน่งงานตามมาตรฐานกำหนดตำแหน่งและระดับที่ดำรงตำแหน่งอยู่ตามสายงานประจำของแต่ละตำแหน่ง จำนวน ๒๒ สมรรถนะ

๑. การคิดวิเคราะห์
๒. การค้นหาและการจัดการฐานข้อมูล
๓. การแก้ไขปัญหาแบบมืออาชีพ
๔. ศิลปะการโน้มน้าวใจ
๕. การให้ความรู้และการสร้างสัมพันธ์
๖. การแก้ไขปัญหาและการดำเนินการเชิงรุก
๗. การบริหารความเสี่ยง
๘. การบริหารทรัพยากร
๙. การวางแผนและการจัดการ
๑๐. การวิเคราะห์และการบูรณาการ
๑๑. ความละเอียดรอบคอบและความถูกต้องของงาน
๑๒. การยึดมั่นในหลักเกณฑ์
๑๓. การสร้างให้เกิดการมีส่วนร่วมในทุกภาคส่วน
๑๔. ความคิดสร้างสรรค์
๑๕. การมุ่งความปลอดภัยและการระมัดระวัง
๑๖. การกำกับติดตามอย่างสม่ำเสมอ
๑๗. การสั่งสมความรู้ และความเชี่ยวชาญในสายอาชีพ
๑๘. การควบคุมและจัดการสถานการณ์อย่างสร้างสรรค์
๑๙. จิตสำนึกและรับผิดชอบต่อสิ่งแวดล้อม
๒๐. ความเข้าใจในพื้นที่การเมืองท้องถิ่น
๒๑. สร้างสรรค์เพื่อประโยชน์ของท้องถิ่น
๒๒. ความเข้าใจผู้อื่นและตอบสนองอย่างสร้างสรรค์

๑๔. ขั้นตอนการขอรับการฝึกอบรมรายบุคคล

องค์การบริหารส่วนตำบลสร้อยฟ้า เปิดโอกาสให้พนักงานในสังกัด เสนอความต้องการเข้ารับการฝึกอบรม ตามหลักสูตรที่ส่วนราชการคัดเลือกความเหมาะสมจากหลาย ๆ หน่วยงาน ก่อนอันดับแรก เช่น จากกรมส่งเสริมการปกครองส่วนท้องถิ่น จังหวัด อำเภอ มหาลัยต่าง ๆ ที่จัดการฝึกอบรมในความรู้ที่ตรงตามมาตรฐานกำหนดตำแหน่ง แต่ละสายงาน โดยแสดงความต้องการพัฒนาและเสนอแบบแสดงเจตจำนงเข้ารับการฝึกอบรมเพื่อให้ผู้บังคับบัญชาได้พิจารณาหลักสูตร โดยมีลำดับขั้นตอนการขอเข้ารับการฝึกอบรมดังนี้



- ๑.พนักงานสำรวจหลักสูตรการอบรมที่ต้องการฝึกอบรมตามมาตรฐาน
- ๒.จัดทำบันทึกเสนอหลักสูตรการอบรมให้ผู้บังคับบัญชาตามลำดับชั้น
- ๓.ผู้บังคับบัญชาตามลำดับชั้นพิจารณา
- ๔.จัดทำบันทึกและคำสั่ง ขออนุมัติเดินทางไปฝึกอบรมเสนอผู้บังคับบัญชา
- ๕.ผู้บังคับบัญชาพิจารณาวันเวลาในการเดินทาง ความเร่งด่วนของที่ทำอยู่
- ๖.ส่งเอกสารให้ส่วนราชการเกี่ยวข้องในการเบิกเพื่อยืมค่าลงทะเบียน ฯลฯ
- ๗.เดินทางไปเข้ารับการฝึกอบรมตามวันเวลา
- ๘.รายงานผลการฝึกอบรมและผลักใช้เงินยืม
- ๙.ประชาสัมพันธ์เอกสารการฝึกอบรมให้พนักงานส่วนตำบลในสังกัดได้ศึกษา แลกเปลี่ยนเรียนรู้
- ๑๐.จัดเก็บเอกสารการฝึกอบรมสำหรับตรวจสอบ

บทที่ ๔

การติดตามประเมินผลการพัฒนาพนักงานส่วนตำบล

ประกาศ คณะกรรมการพนักงานส่วนตำบลจังหวัดราชบุรี เรื่อง หลักเกณฑ์และเงื่อนไข เกี่ยวกับการบริหารงานบุคคล ขององค์การบริหารส่วนตำบล ประกาศ ณ วันที่ ๑๒ พฤศจิกายน ๒๕๔๕ ส่วนที่ ๓ การพัฒนาพนักงานส่วนตำบล ข้อ ๒๗๗ การติดตามและประเมินผลการพัฒนา องค์การบริหารส่วนตำบลต้องจัดให้มีระบบการตรวจสอบ ติดตามและประเมินผลการพัฒนาพนักงานส่วนตำบล เพื่อให้ทราบถึงความสำเร็จของการพัฒนา ความรู้ความสามารถในการปฏิบัติงาน และผลการปฏิบัติงานของผู้เข้ารับการพัฒนา

สำหรับการติดตามและประเมินผลการพัฒนาพนักงานส่วนตำบลองค์การบริหารส่วนตำบล สร้อยฟ้า นั้น องค์การบริหารส่วนตำบลสร้อยฟ้า ให้แต่งตั้งคณะกรรมการจัดทำแผนพัฒนาพนักงานส่วนตำบล คณะหนึ่ง ดังนี้ ซึ่งมีอำนาจหน้าที่ในการพิจารณาแผนพัฒนาพนักงานส่วนตำบลตลอดระยะเวลา ๓ ปี ตามคำสั่ง องค์การบริหารส่วนตำบลสร้อยฟ้า ที่ ๒๑๕ เรื่อง แต่งตั้งคณะกรรมการจัดทำแผนพัฒนาพนักงานส่วนตำบล ๓ ปี ลงวันที่ ๓ กรกฎาคม ๒๕๖๖ ประกอบด้วย

๑. คณะกรรมการจัดทำแผนพัฒนาพนักงานส่วนตำบล ประจำปีงบประมาณ ๒๕๖๗ - ๒๕๖๙

ดังนี้

๑.๑	นายกองค์การบริหารส่วนตำบล	ประธานคณะกรรมการ
๑.๒	ปลัดองค์การบริหารส่วนตำบล	คณะกรรมการ
๑.๓	ผู้อำนวยการกองคลัง	คณะกรรมการ
๑.๔	ผู้อำนวยการกองสาธารณสุขและสิ่งแวดล้อม	คณะกรรมการ
๑.๕	ผู้อำนวยการกองช่าง	คณะกรรมการ
๑.๖	ผู้อำนวยการกองการศึกษา ศาสนาและวัฒนธรรม	คณะกรรมการ
๑.๗	หัวหน้าสำนักปลัด	กรรมการและเลขานุการ

๒. คณะกรรมการมีหน้าที่ วิเคราะห์และกำหนดยุทธศาสตร์การพัฒนา ตามแผนแม่บทการพัฒนาพนักงานส่วนตำบล รวมถึง เสนอแนะ แก้ไข ปรับปรุง แผนพัฒนาพนักงานส่วนตำบลรายปี รวมถึงจัดทำแผนพัฒนาพนักงานส่วนตำบล ๓ ปี ประจำปีงบประมาณ ๒๕๖๗ - ๒๕๖๙ ให้สอดคล้องตามแผนอัตรากำลัง ๓ ปี โดยร่วมพิจารณาอย่างน้อยครอบคลุมหัวข้อดังนี้

๒.๑ กำหนดเป้าหมายในการพัฒนาครอบคลุมพนักงานตามแผนอัตรากำลัง ๓ ปี

๒.๒ กำหนดหลักสูตรการพัฒนา สำหรับพนักงานส่วนตำบลแต่ละประเภท ระดับ ตำแหน่ง โดยต้องได้รับการพัฒนาอย่างน้อยในหลักสูตรหนึ่งหรือหลายหลักสูตร เช่น หลักสูตรความรู้พื้นฐานในการปฏิบัติราชการ หลักสูตรการพัฒนาเกี่ยวกับงานในหน้าที่รับผิดชอบ หลักสูตรความรู้และทักษะเฉพาะของงานในแต่ละตำแหน่ง หลักสูตรด้านการบริหาร หรือหลักสูตรด้านคุณธรรมและจริยธรรม

๒.๓ กำหนดวิธีการพัฒนา โดยเลือกใช้วิธีใดวิธีหนึ่งให้เหมาะสม ตามความจำเป็นกับผู้เข้ารับการพัฒนา ระยะเวลาการพัฒนา และหลักสูตรการพัฒนาแต่ละหลักสูตร เช่น การปฐมนิเทศการฝึกอบรม การศึกษา หรือดูงานการประชุมเชิงปฏิบัติการ หรือการสัมมนาการสอนงาน การให้คำปรึกษาหรือวิธีการอื่นที่เหมาะสม

๒.๔ กำหนดงบประมาณรวมถึงจัดสรรงบประมาณสำหรับการพัฒนาพนักงานส่วนตำบล ตามแผนแม่บทการพัฒนาพนักงานส่วนตำบลอย่างชัดเจนและแน่นอนเพื่อให้การพัฒนาเป็นไปอย่างมีประสิทธิภาพ

๒.๕ ติดตามประเมินผลและตรวจสอบ ผลการพัฒนาพนักงานส่วนตำบล เพื่อให้ทราบถึงความสำเร็จของการพัฒนา ความรู้ความสามารถในการปฏิบัติงาน และผลการปฏิบัติงานของผู้เข้ารับการพัฒนา

๓. วิธีในการติดตามและประเมินผล

คณะกรรมการจัดทำแผนพัฒนาพนักงานส่วนตำบล กำหนดเครื่องมือที่ใช้ในการติดตามและประเมินผลแผนพัฒนาพนักงานส่วนตำบล ในการติดตามและประเมินผลการพัฒนาประจำปี โดยคณะกรรมการจัดทำแผนพัฒนาพนักงานส่วนตำบล องค์การบริหารส่วนตำบลสร้อยฟ้าใช้เครื่องมือ วิธีการในการติดตามและประเมินผล ดังนี้

๑. การรายงานการฝึกอบรมของผู้ที่กลับจากฝึกอบรม รายบุคคล
๒. การรายงานผลการเข้ารับการฝึกอบรม ให้ผู้บังคับบัญชาทราบ ทุก ๓ เดือน และสรุปผล รายงานผลประจำปีเมื่อสิ้นปีงบประมาณ
๓. การสัมภาษณ์ แบบสอบถาม รายบุคคล
๔. การสังเกตหรือการสนทนากลุ่ม จากคณะกรรมการ หรือหัวหน้าส่วนราชการ ผู้บังคับบัญชา ในการนำความรู้ที่ได้รับจากการฝึกอบรมไปใช้ในการปฏิบัติงานจริง
๕. การติดตามประเมินผล ตามแบบรายงานของผู้เข้ารับการฝึกอบรมและผู้บังคับบัญชา